

## INTRODUCTION

## RENCONTRE

Un clic et nous voilà sur internet. Un autre clic et nous voilà sur « facebook », le blog d'une personne qu'un jour on a croisée sur notre route ou découverte par le hasard d'un intérêt commun. Et ces rencontres sur le net sont si impersonnelles que vite, vite, on dit à l'autre en cette période : «Tu sais, la dernière du jour, je me suis envoyée les quatre fers en l'air par ce foutu temps » ou encore : « les paysages sont splendides mais le sol...il est bien prêt pour nous faire faire de fameux pas de danse tout à fait involontaires »

Et ce matin, dans le bus qui m'amène au boulot d'autres personnes rencontrées simplement parce que nos trajets sont les mêmes.

Un enfant dans sa poussette babille et c'est formidable ce qu'un petit enfant engendre de regards, de sourires, de petits mots gentils, de détente sur mes compagnons de voyage, au départ si distants les uns des autres. Cet adolescent, la capuche sur les oreilles, les fils vers le MP3, je suppose, et qui essaye de se frayer un passage pour rejoindre ses potes ici dans le fond. Un coup de poing sur le poing de l'autre, leur façon à eux de se dire bonjour. Ces deux dames assises l'une en face de l'autre qui se disent leur peur face à ce mauvais temps et la chance qu'elles ont d'être entourées par les enfants, les voisins qui vont faire leurs courses.

Quelques rencontres fortuites, un bref échange et un petit peu de chaleur humaine pour commencer cette journée.

Terminus, tout le monde descend. Mon regard est attiré par un couple de personnes âgées. Monsieur descend le premier et tend la main à sa femme. Une habitude de vie, un échange, une attention entre ces deux compagnons qui ont, semble-t-il, déjà parcouru un bon bout de voyage ensemble.

Là, à l'entrée de l'hôpital, quelques personnes partagent un même espace dans un halo de fumée. Une autre façon de partager un moment, peut-être une rencontre.

Je bifurque, la traversée du parc de la Citadelle permet quelques rencontres ou, comme à la campagne, on dit bonjour à ceux que l'on croise sur sa route.

J'arrive dans la famille que j'accompagne. Des embrassades, des bises. L'enfant me prend par la main et m'entraîne : « Viens, on va jouer »

Et ainsi, jour après jour, nous rencontrons sur notre route différentes personnes et, selon notre humeur, notre façon d'être à ce moment-là, nous leur adressons un regard bienveillant, une parole ou, tout simplement, un sourire.

Ce soir, en rentrant, j'ai croisé ce monsieur nord africain au visage émacié et malgré ses vêtements élimés, sa digité me touche et l'envie me prend de lui dire bonjour et dans ma tête se bousculent mille et un clichés. Une femme peut-elle dire bonjour à un homme sans que cela ne prête à des malentendus mal reçus et ... je poursuis ma route.

Et demain, un autre, et encore un autre demain.

Est ce que je prends le temps de dire bonjour à mon voisin d'immeuble, moi qui habite dans une de ces grandes villes où l'on se côtoie ... presque sans se voir ?

Quel temps est-ce que je consacre à mon enfant (même s'il est majeur et vacciné) pour l'entendre et l'écouter vraiment ?

Quand est-ce que je réponds à celui qui me tend son gobelet parce qu'il a faim ? (Eh oui, il n'y a pas que des alcolos dans notre grande ville.)

Vite, vite un mail, un « chat » pour toutes ces relations à la va-plus-vite que mon ombre.

Mais depuis bientôt deux ans, je prends un peu plus de temps pour écouter celui, celle qui vient au 8, rue St-Denis avec tout ce qu'il est, sa corpulence qui me touche ou me met sur le qui-vive, sa voix forte ou presque inaudible, son regard baissé ou direct, son odeur qui taquine ou agresse mon odorat, son silence, ses larmes ou ses sourires. Et, ce visiteur, lui aussi en fonction de tout ce qu'il acceptera de moi, en fonction du chaud et du froid du local ou de notre relation qui se crée, se dira ou ne se dira pas, c'est son choix. Il y a un temps pour que cet autre puisse se dire tel qu'il est et pour moi, le recevoir, l'accueillir avec ce morceau de silence ou de son histoire qu'aujourd'hui il veut déposer, partager. Et comme me disait un visiteur : « c'est quand même mieux qu'avec mes chats ». Et si pour cette personne c'est mieux comme ça, moi, j'ai reçu ce jour un petit rayon de soleil dans mon cœur en voyant repartir cette personne d'un pas qui me semble moins pesant.

Ainsi, au centre ville, il est encore possible d'être écouté, d'avoir des échanges où deux êtres peuvent avoir du temps pour se rencontrer et quoi de plus précieux que d'être entendu, écouté et reconnu pour ce que l'on est !

**RAPPORT FINANCIER 2008**

## **COMMENTAIRES PAR RUBRIQUES COMPTABLES DE 2008**

### **1. RECETTES**

#### **1.1 SUBSIDES**

Nous avons reçu cette année, le subside de la Ville de Liège, pour un montant de 700 €.

**Ces subsides ne sont jamais, ni systématiques ni définitivement acquis.**

#### **1.2 DONS et PETIT DEJEUNER.**

Nous avons, cette année ; atteint un chiffre de 497 participants pour le Petit Déjeuner, soit une légère diminution par rapport à 2007

Nous tenons à exprimer tous nos remerciements aux bénévoles (plus d'une centaine) qui participent à cette organisation.

En ce qui concerne les dons, y compris ceux qui viennent par le canal de « Caritas », ainsi que la recette du Petit Déjeuner, nous constatons une augmentation par rapport à l'année précédente. (Due, entre autres à des dons provenant d'un anniversaire de mariage de sympathisants de la P.O)

Nous tenons à en remercier tous ceux et celles qui continuent à nous aider dans la mission qui est la nôtre.

Dons : 4.746,00 € par rapport à 2.078,00 € en 2007

Caritas : 10.950,00 € par rapport à 9.600,00 € en 2007.

Sponsors : La Banque Fortis nous a alloué un subside de 4.123,12 € pour permettre à LA PORTE OUVERTE de réaliser des travaux d'aménagement, dont la majeure partie a été réalisée en 2007.

#### **1.3 SUBVENTIONS « FOREM » :**

La subvention a été indexée et majorée suivant les indications de la Région Wallonne, soit pour l'année 2008, un montant de 30.177,06 €.

Cette somme, augmentée d'une participation de l'a.s.b.l. pour un montant de 2.958,38 €, nous permet de rémunérer les deux membres du personnel (à mi-temps) et de couvrir les frais d'assurance, de secrétariat social et autres frais.

## 2 **DEPENSES**

2.1 **Formations** : en augmentation de 751,23 € (1.279,07 € contre 72,84 €)

En effet, nous avons été tenus d'ajuster les honoraires des intervenants.

2.2. **Supervisions et entretiens d'embauche** en diminution : 2.030,00 € en 2008 contre 3.970,00 € en 2007. En effet, il y a eu moins de candidats volontaires (c'est-à-dire d'entretiens) et un certain nombre de supervisions ont été supprimées pour des raisons de maladie. Par ailleurs, plusieurs factures de fin d'exercice ont été prises sur l'année 2009.

2.3. **Rémunération du personnel** (deux employées à mi-temps sous régime A.P.E)

La rémunération du personnel reste inchangée hormis l'indexation légale, soit une augmentation de 1.058,65 €, y compris les frais annexes (Assurances, contrôle médical etc.) qui ont également légèrement augmenté.

Depuis le nouveau système A.P.E., l'intervention de la P.O. reste proportionnelle au salaire (15% du salaire brut).

2.4 **Aménagement et Entretien des locaux** : Nous avons terminé les travaux de rénovation, entamés en 2007 pour un montant de 1.789,44 €.

2.5 **Publicité** : Ce poste est en augmentation de 1.223,91 €, mais il comprend désormais les frais de représentation, les missions extérieures ainsi que les frais des documents servant à faire connaître LA PORTE OUVERTE, ce qui empêche la comparaison avec les comptes 2007.

2.6 **Petit déjeuner** : Cette année, les frais pour la mise en place du petit déjeuner ont été plus élevés que l'année dernière mais la comparaison exacte n'est plus possible compte tenu du fait de la modification de la répartition des frais dans la comptabilité.

2.7 **Chauffage, Eclairage et Eaux** :

Gaz : 795,20 € contre 1.249,00 € ;

Cependant, la facturation de 2008 n'a pas porté sur les 12 mois de l'exercice.

Eaux : 80,00 € contre 62,00 € ;

Electricité : 425,00 € contre 425,00 € ;

Total : 1.300,20 € contre 1.736,00 €.

<b>RESULTATS 2008</b>			
	<b>Budget</b>	<b>Situation Comptable</b>	<b>Situation comptable</b>
	<b>2009</b>	<b>2008</b>	<b>2007</b>
<b>I. Avoirs en début d'année</b>			
A. Caisse courante		786,85 €	
B. En Banque		27.138,51 €	
Total avoirs au 1er janvier		<b>27.925,36 €</b>	
<b>CHARGE</b>			
<b>604 Approvisionnement et marchandises</b>			
<b>610 Infrastructures</b>			
6101 Frais d'occupation	550,00 €	522,00 €	522,00 €
6102 Aménagement des locaux	500,00 €	1.789,44 €	4.433,80
6103 Nettoyage	1.900,00 €	1.851,00 €	1.761,00
6104 Produits et matériel d'entretien	100,00 €	85,93 €	124,46
6105 Taxes immondices	- €	- €	
6106 Gaz	1.500,00 €	795,20 €	1.249,00
6107 Electricité	500,00 €	425,00 €	425,00
6108 Eau	90,00 €	80,00 €	62,00
<b>611 Administration et bureau</b>			
6110 Matériel - investissements	250,00 €	114,24 €	419,93
6111 Fournitures de bureau petit mat. de bureau	500,00 €	430,93 €	672,78
6112 Fourn. informatiques & consommable	500,00 €	300,20 €	1.250,80
6115 Livres bibliothèque	350,00 €	172,30 €	354,33
6116 Fournitures diverses + achat convivialité	350,00 €	264,67 €	418,45
6117 Abonnements, documentation	175,00 €	174,70 €	68,00
6118 Autres frais (note de frais)	100,00 €	- €	27,08
<b>612 Communication</b>			
6121 Commun. Poste	450,00 €	436,78 €	309,66
6122 Commun. Téléphone + Adsl	2.000,00 €	1.844,82 €	1.706,75
<b>613 Assurance divers non relatives au personnel</b>			
6131 Assurance matériel	35,00 €	25,89 €	68,13
<b>TOTAL FONCTIONNEMENT</b>	<b>9.850,00 €</b>	<b>9.313,10 €</b>	<b>13.873,17</b>
6132 Assurances des bénévoles	200,00 €	198,58 €	195,66
<b>614 Rétribution de tiers</b>			
6141 Formations des bénévoles	3.255,00 €	1.279,07 €	727,84
6142 Formations du personnel	- €	- €	
6143 Supervisions + Entretiens d'embauches	3.500,00 €	2.030,00 €	3.970,00
6144 Codef	15,00 €	12,00 €	12,00
<b>615 Déplacements</b>			
6151 Cadeaux + Civilités	300,00 €	313,00 €	290,65
6152 Autres déplacements	20,00 €	4,00 €	0,00
<b>616 Missions - Réceptions- Publicité</b>			
6161 Réunions plenières et festives	120,00 €	2.266,05 €	142,30
<b>TOTAL BENEVOLES</b>	<b>7.410,00 €</b>	<b>6.102,70 €</b>	<b>5.338,45</b>
6162 Publicité et relations extérieures + représentations + Missions	1.200,00 €	883,17 €	1.417,45
6163 Publicité Petit Déjeuner ( timbres, enveloppes, invitation, étiquettes)	1.685,00 €	1.758,22 €	
6164 Participation à Retrouvailles ou autre	200,00 €	10,35 €	193,99
6041 Achat march. "Petit Déjeuner"	1.500,00 €	1.496,94 €	748,80
<b>TOTAL EXTERIEUR</b>	<b>4.585,00 €</b>	<b>4.148,68 €</b>	<b>2.360,33</b>
<b>620 Rémunérations</b>			
6201 Employés y compris PFA+PV+ dble Pécule NET	24.500,00 €	23.959,23 €	23.151,45
6202 Personnel de remplacement		- €	
<b>621 ONSS Patronale</b>			
6211 ONSS Patronale Employé+Précompte prof,	8.680,00 €	8.475,80 €	8.148,87
6212 ONSS Patronale Personnel de remplacement		- €	
<b>622 Autres frais de personnel</b>			
6231 Groupe S	300,00 €	291,87 €	253,43
6232 CESI (Santé et Travail)	170,00 €	163,19 €	159,99
6233 Assurance du personnel	250,00 €	245,35 €	363,05
<b>TOTAL PERSONNEL</b>	<b>33.900,00 €</b>	<b>33.135,44 €</b>	<b>32.076,79</b>
<b>65 Charges Financières</b>			
6501 Frais bancaires (tous les comptes)	170,00 €	165,67 €	157,00
6502 Intérêts bancaires (négatif)		- €	
<b>TOTAL DES CHARGES</b>	<b>55.915,00 €</b>	<b>52.865,59 €</b>	<b>54.655,48</b>
<b>PRODUITS</b>			
7000 Petit Déjeuner	7.500,00 €	7.738,95 €	6.518,41
7321 Dons	3.500,00 €	4.746,00 €	2.078,00
7360 Forem	30.800,00 €	30.117,06 €	29.577,66
7361 Ville-Province (subsidés)	700,00 €	700,00 €	2.700,00
7362 Subsidés Caritas	10.500,00 €	10.950,00 €	9.600,00
7400 Sponsors sociétés ( Fortis)		4.123,12 €	733,88
7401 Remboursement assurances		1,91 €	
7500 Intérêts bancaires à vue + APE	300,00 €	396,74 €	389,04
<b>TOTAL DES PRODUITS</b>	<b>53.300,00 €</b>	<b>58.773,78 €</b>	<b>51596,99</b>
<b>I. Avoirs en fin d'année</b>			
A. Caisse courante		359,67 €	786,85
B. En Banque		33.473,88 €	27138,51
Total avoirs au 31 décembre		<b>33.833,55 €</b>	<b>27925,36</b>

## BUDGET 2009 ET COMMENTAIRES

Comme à l'habitude, nous établissons un budget « prudent », puisque, faut-il le répéter, **les dons et subsides que nous recevons, sont toujours aléatoires.**

### 1/RECETTES :

- ❖ Subsides des autorités : nous espérons un subside de la Ville de Liège de 700,00 € comme chaque année
- ❖ Petit Déjeuner et Subsides Caritas : Nous espérons une rentrée de 18.000,00 € (7.500,00 € pour le Petit Déjeuner et 10.500,00 € pour les dons Caritas.)
- ❖ Dons : nous espérons une rentrée de 3.500,00€
- ❖ Subventions Forem : la dotation sera indexée, à partir de février 09. Nous escomptons un subside de 30.800,00 €.

### 2/DEPENSES : (par grandes rubriques)

- ❖ **Fonctionnement** : *(Se trouvent dans cette catégorie, tous les frais relatifs au fonctionnement de l'A.S.B.L., c'est-à-dire les frais « généraux », chauffage, électricité, gaz).* Le montant de ces dépenses sera en légère augmentation par rapport à 2008, soit pour 2009 : 9.850,00 € contre 9.313,10 € en 2008.
- ❖ **Volontaires** : *(Se trouvent dans cette catégorie, les frais engagés pour assumer la présence et la gestion des volontaires.)*  
Nous devons augmenter ce poste parce qu'une formation pour l'ensemble des volontaires est prévue en 2009, ce qui entraînera une augmentation de 1.307,30 €
- ❖ **Extérieur** : *(Se trouvent dans cette rubrique, les frais engagés pour faire connaître la Porte Ouverte et ceux pour l'organisation du Petit Déjeuner annuel.)*  
Le montant est prévu avec une augmentation de 436,32 € compte tenu d'un projet visant à faire mieux connaître l'existence de la P.O..
- ❖ **Personnel** : *(Se trouvent dans cette rubrique, les frais engagés pour la mise au travail des deux employées (mi-temps), comprenant outre la rémunération, les frais d'assurance, de secrétariat social et de contrôle médical.)*  
Les montants suivent les augmentations légales.  
Nous passons de 33.135,44 € en 2008 à 33.900,00 € en 2009.

**RAPPORT STATISTIQUE 2008**



## PRÉAMBULE

1. Nous nous attachons à faire connaître le plus possible la PORTE OUVERTE parmi la population. Cette tâche d'information donne sens à notre *publicité*.

Mais nous constatons également que la démarche de venir à LA PORTE OUVERTE est difficile pour beaucoup, qu'elle peut ne se faire qu'au bout d'un temps plus ou moins long (certains visiteurs nous disent avoir hésité pendant plusieurs mois, et même des années !). Il arrive même que cette démarche n'aboutisse pas, même si elle a été désirée, voire décidée depuis longtemps.

2. C'est par la présence permanente de deux personnes que LA PORTE OUVERTE existe comme lieu ouvert dans la ville où quiconque peut venir et être écouté. La présence dans nos locaux de ces deux personnes est indispensable tant pour être à même de recevoir simultanément deux visiteurs que pour des raisons de sécurité.

Il faut rappeler qu'aucune visite ne se fait sur « rendez-vous ». Le visiteur a l'initiative de sa démarche : il ignore qui va le recevoir. La personne qui assure la permanence ignore également si un visiteur se présentera. Et, si ce visiteur se présente, l'écouter ignore qui il est.

3. En ce qui concerne l'établissement des statistiques contenues dans ce rapport, il importe d'avoir à l'esprit que la personne qui reçoit un visiteur est tenue au respect de l'anonymat et à la plus grande discrétion vis-à-vis de l'extérieur ainsi que des autres membres de LA PORTE OUVERTE.

Pour établir ce rapport, nous ne disposons donc que des données « subjectives » perçues chez le visiteur (âge, objet de la visite, ...).

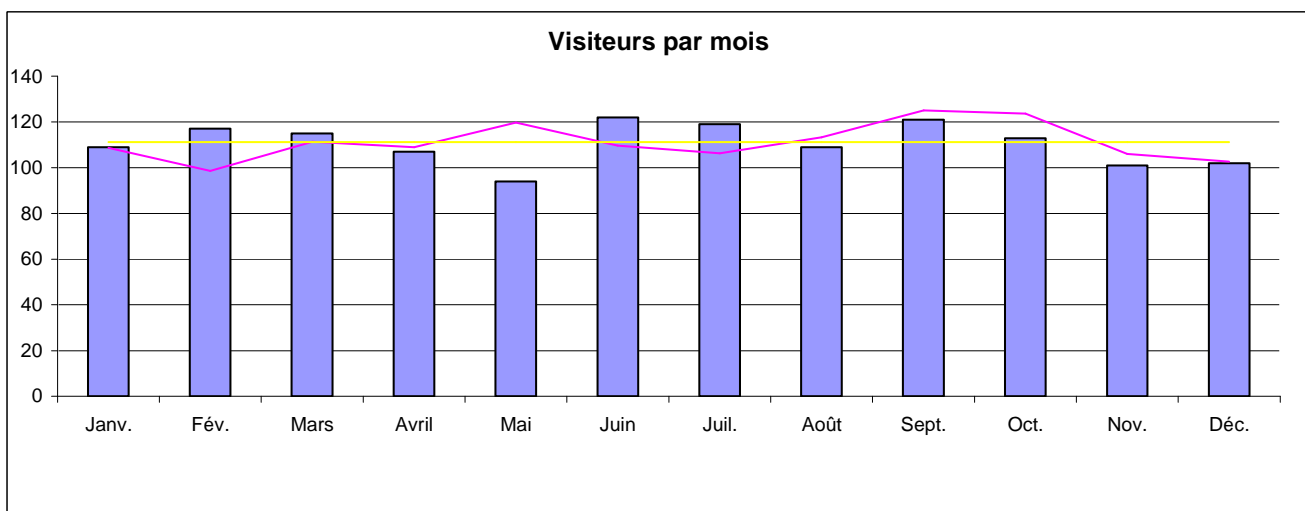
L'approche statistique n'a par conséquent qu'une signification très relative.

4. La rencontre vécue à un moment donné avec le visiteur, la place donnée à ce qu'il nous dit et à ce qu'il vit, ici et maintenant, ce qui se passe au long de cette rencontre unique, cela est premier et essentiel.

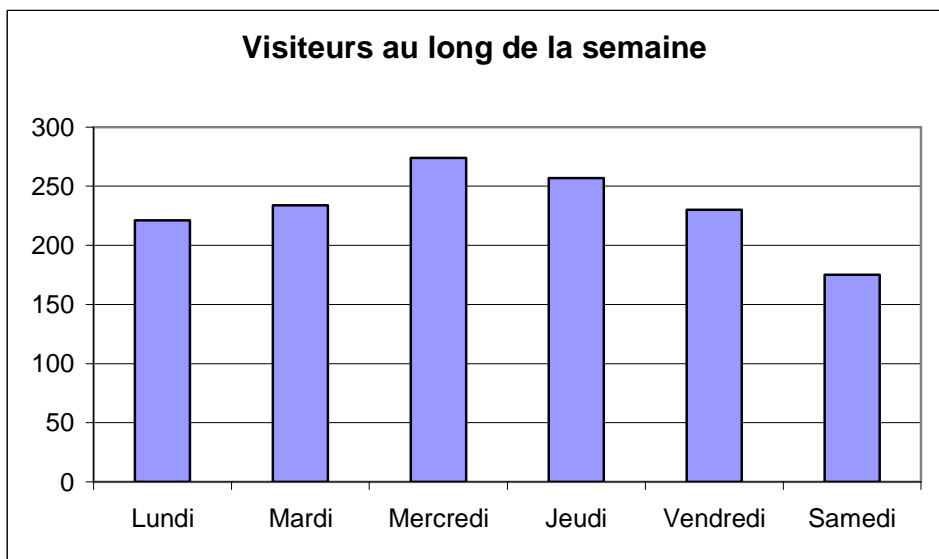
A. Nombre de visites et leur répartition

	Janv.	Fév.	Mars	Avril	Mai	Juin	Juil.	Août	Sept.	Oct.	Nov.	Déc.	Moy.	Total
2006	99	92	98	91	127	88	93	117	119	123	107	110	105	1264
2007	118	87	121	129	138	119	107	114	135	135	110	96	117	1409
2008	109	117	115	107	94	122	119	109	121	113	101	102	111	1329
Moy. M. 06/08	109	99	111	109	120	110	106	113	125	124	106	103		
Moy. Globale	111	111	111	111	111	111	111	111	111	111	111	111		

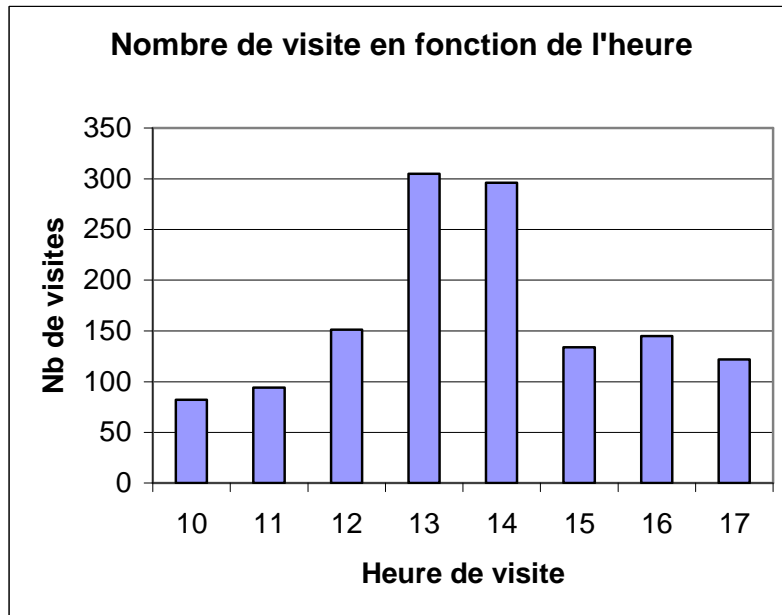
Si le nombre de visiteurs a augmenté de 10% entre 2006 et 2007, il vient de diminuer de 6% entre 2007 et 2008.



Le schéma de fréquentation mensuel reste globalement comparable à celui de 2007. Malgré le nombre plus important de visiteurs en 2007, il y a néanmoins un nombre plus élevé de visiteurs en février et juillet 2008. On peut sans doute se risquer à faire l'hypothèse que la grisaille de la fin de l'hiver d'une part et du mois de juillet particulièrement pluvieux et sombre d'autre part ont eu un impact sur la fréquence des visites.



Pas de différence significative avec l'année 2007 quant à la répartition des visiteurs au long de la semaine : le mercredi reste le jour où il y a le plus de visiteurs et le samedi le jour où il y en a le moins.



Même si le taux de fréquentation de 14h tend à s'en rapprocher, l'heure de la journée la plus fréquentée reste 13h comme en 2007.

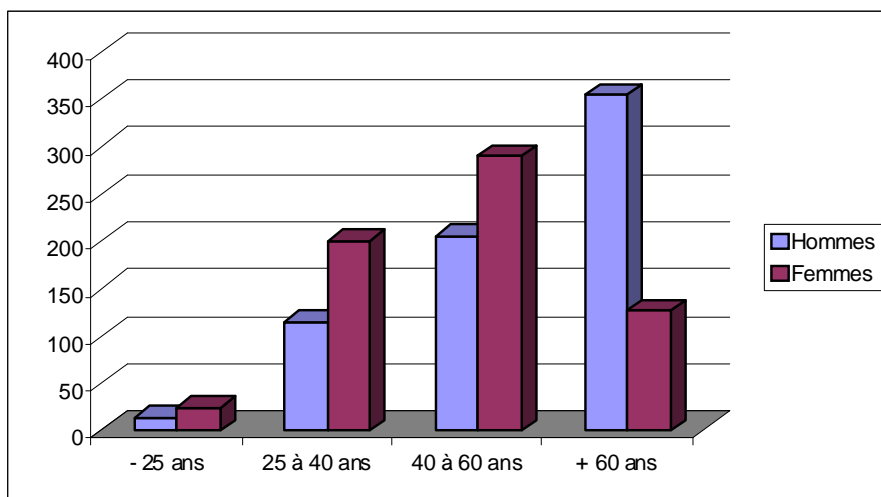
## B. Répartition Hommes - Femmes

	Hommes		Femmes		Reçus à deux		Total
	Nb	%	Nb	%	Nb	%	
2006	685	53%	560	44%	19	3%	1283
2007	729	52%	662	47%	18	1%	1409
2008	685	51%	636	48%	16	1%	1337

Depuis 2005 et en 2008 encore, on constate une augmentation du nombre des femmes accueillies qui nous amène presque à un équilibre hommes (51%)/femmes (48%)

## C. Age approximatif des visiteurs

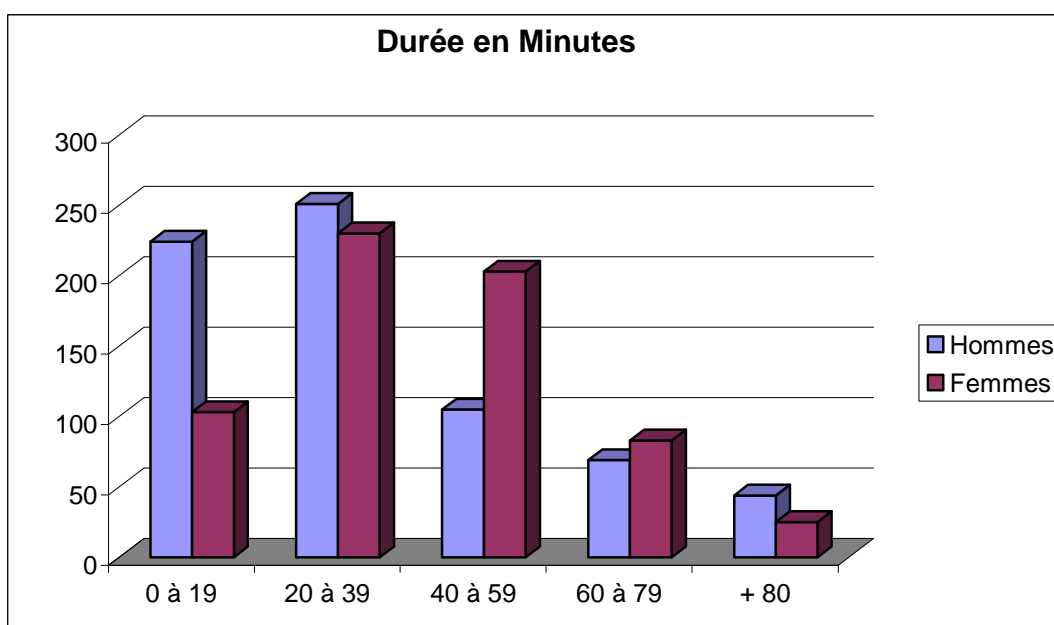
Ages	2008						2007	2006
	Hommes		Femmes		H + F		H + F	H + F
	Nb	%	Nb	%	Nb	%	%	%
- 25 ans	14	2%	24	4%	38	3%	4%	5%
25 à 40 ans	115	17%	200	31%	315	24%	23%	17%
40 à 60 ans	206	30%	290	45%	496	37%	42%	44%
+ 60 ans	354	51%	127	20%	481	36%	31%	34%
Indéterminé	689	100%	641	100%	1330	100%	100%	100%
Total	4		3					
	693		644		1.337			



Si l'on se réfère à 2007, on observe une augmentation de l'âge des visiteurs masculins (augmentation de 10% de la tranche des +de 60 ans). Par contre, aucun changement significatif chez les femmes. Nous ne risquons aucune hypothèse explicative sur ces données relativement subjectives (basées sur l'estimation des écoutants).

#### D. Durée des entretiens

Durée en Minutes	Hommes		Femmes		Totaux	
	Nb	%	Nb	%	Nb	%
0 à 19	224	32%	103	16%	327	24%
20 à 39	251	36%	230	36%	481	36%
40 à 59	105	15%	203	32%	308	23%
60 à 79	69	10%	83	13%	152	11%
+ 80	44	6%	25	4%	69	5%
	693	100%	644	100%	1337	100%

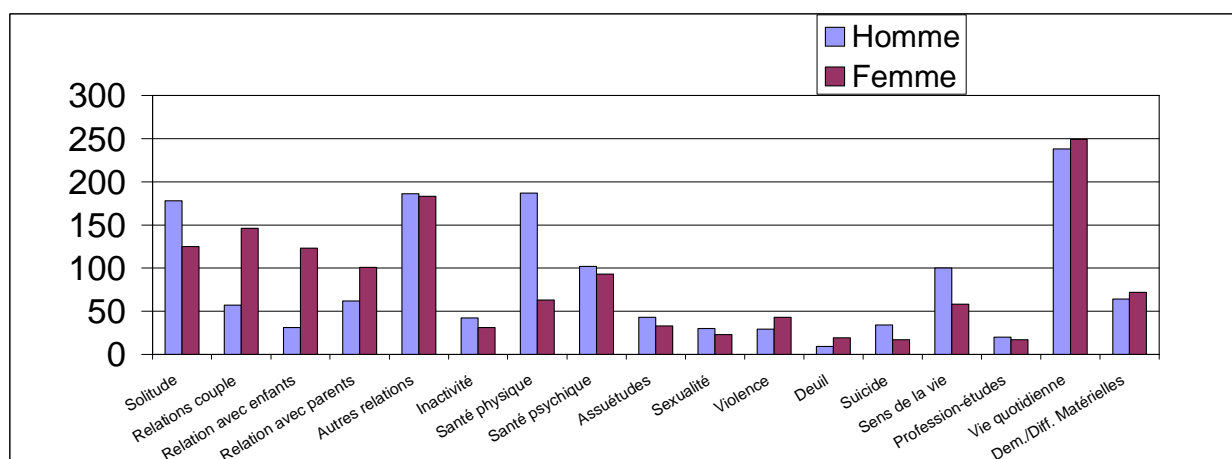


Pour 68% des hommes l'entretien dure de 0 à 39 minutes alors que seulement 52% des femmes se situent dans cette durée néanmoins la plus fréquente quel que soit le sexe du visiteur. Par contre, pour un entretien de 40 à 59 minutes, les femmes sont les plus nombreuses (32% pour 15% pour les hommes). Il est difficile d'expliquer cette différence qui peut relever de causes liées soit au problème amené, soit à des caractéristiques individuelles ...

## E. Thèmes rencontrés

Thèmes/Ages	2008												2007	2006		
	Hommes						Femmes						H+F		H + F	%
	-25	25/40	40/60	+60	NB	%	-25	25/40	40/60	+60	NB	%	%	%	%	
Solitude	1	26	80	71	178	13%	3	25	69	28	125	9%	303	11%	11%	13%
Relations couple	0	12	28	17	57	4%	8	80	44	14	146	10%	203	7%	7%	7%
Relation avec enfants	0	4	9	18	31	2%	1	27	73	22	123	9%	154	5%	6%	6%
Relation avec parents	0	11	24	27	62	4%	7	67	22	5	101	7%	163	6%	5%	4%
Autres relations	3	28	61	94	186	13%	7	30	107	39	183	13%	369	13%	11%	12%
Inactivité	0	16	20	6	42	3%	2	9	17	3	31	2%	73	3%	3%	1%
Santé physique	0	12	52	123	187	13%	7	21	17	18	63	5%	250	9%	7%	6%
Santé psychique	1	17	36	48	102	7%	5	35	45	8	93	7%	195	7%	9%	10%
Assuétudes	1	11	18	13	43	3%	2	16	14	1	33	2%	76	3%	3%	4%
Sexualité	1	10	12	7	30	2%	5	10	7	1	23	2%	53	2%	2%	2%
Violence	1	9	18	1	29	2%	5	15	14	9	43	3%	72	3%	2%	2%
Deuil	0	0	5	4	9	1%	4	3	8	4	19	1%	28	1%	1%	1%
Suicide	0	5	23	6	34	2%	5	2	6	4	17	1%	51	2%	2%	2%
Sens de la vie	0	16	55	29	100	7%	5	14	32	7	58	4%	158	6%	7%	6%
Profession-études	0	9	8	3	20	1%	6	6	3	2	17	1%	37	1%	1%	2%
Vie quotidienne	0	23	49	166	238	17%	6	64	126	53	249	18%	487	17%	16%	10%
Dem./Diff. Matérielles	6	25	25	8	64	5%	4	20	32	16	72	5%	136	5%	7%	7%

Un constat frappant ! Les femmes abordent plus régulièrement les problématiques liées au relationnel vécu dans le couple (10%), avec les enfants (9%), ou dans d'autres relations (13%). Les hommes par contre vont aborder des problèmes plus personnels : solitude (13%), santé physique (13%). Cette différence illustre sans doute les rôles H/F encore présents dans notre société, la femme se sentant plus responsable de la satisfaction et du bien-être de son entourage immédiat. Malgré la crise que nous connaissons, le thème « difficultés matérielles » est moins souvent abordé que les années précédentes. Nous pouvons penser que certains visiteurs « encadrés » (home, famille d'accueil, sous gestion de biens) ne voient pas directement les effets de la crise ou aussi que les visiteurs réguliers, ayant bien intégré qu'aucun don ne pouvait être fait à la P.O. jugent moins utile d'en parler.



## **F. Nouveaux visiteurs**

Rythme des visites	2008						2007	2006
	Hommes		Femmes		H + F		H + F	H + F
	Nb	%	Nb	%	Nb	%	%	%
Première fois	147	21%	138	21%	285	21%	22%	28%
Plusieurs fois	544	78%	505	78%	1049	78%	78%	72%
Indéterminé	2	0%	1	0%	3	0%	0%	0%
Totaux	693	100%	644	100%	1.337	100%	100%	100%

Comme en 2007, le nombre de visiteurs (H ou F) qui viennent pour la première fois a diminué. Du fait de la crise, « l'offre sociale » prise en charge par différentes associations spécialisées a augmenté et répond sans doute mieux à une série de demandes de visiteurs qui précédemment seraient passés à la P.O.

Néanmoins, à côté de certaines associations aux buts bien définis, la Porte ouverte reste un lieu de référence où le visiteur peut s'exprimer sans condition et reste donc le seul « lieu possible », peut-être, pour certains d'entre eux. (Augmentation des visiteurs réguliers)

### Fréquentation de la PORTE OUVERTE de 1984 à 2008

