

INTRODUCTION

AUTORISER A ETRE

Beaucoup de visiteurs de La Porte Ouverte sont des personnes dont le désir de vivre est blessé, fragilisé, menacé, peut-être près de s'éteindre ; mais s'ils sont venus, s'ils ont franchi le seuil, c'est qu'une certaine ressource continue d'être présente en eux – ressource minime peut-être, mais suffisante pour avoir fait la démarche.

Pendant le temps où nous sommes face à eux, nous désirons être présents sur le chemin par lequel pourrait être favorisé, s'approfondir, se creuser leur désir de vivre.

Ce qui, au plus fondamental, suscite, favorise le désir de vivre, c'est d'être autorisé à être.

Cette expression peut paraître solennelle. C'est cependant le quotidien le plus simple, même s'il est vrai que, malgré les apparences, tout le monde n'autorise pas chacun à être, ni n'est autorisé à être !

En profondeur, c'est même plutôt rare, trop rare !

Comment s'exprime cette « autorisation d'être » ?

- J'autorise quelqu'un à être chaque fois que je le regarde, lui, avec une chaleur sans réserve, c'est-à-dire ni « pour son bien », ni pour quelque « raison » que ce soit ;
- Chaque fois que, véritablement, je le touche et il me touche jusqu'au plus profond, sans m'arrêter à tel ou tel détail, aux différences d'opinions, à telle ou telle caractéristique, etc ;
- Chaque fois que je le considère globalement, sans mettre des conditions ou des « si » ;
- Chaque fois que je le reconnais avant même de le connaître, avant de savoir quoi que ce soit de lui.

Chaque fois que quelqu'un a été accepté tel quel, sans conditions, sans réserves, sans améliorations ou modifications préalables, bref, chaque fois que quelqu'un a été autorisé à être lui, son désir de vivre a pu grandir, un tant soit peu.

Aimer, n'est-ce pas, bien plus que des effusions de sentiments ou un devoir auquel oblige la morale ou la religion, cette manière de regarder quelqu'un entier, sans faire de découpage. « Entier », c'est-à-dire ce qu'il est et ce qu'il n'est pas, ce qu'il a été et ce qu'il devient, ses possibles, ses spontanités qui peuvent me déranger, ses manques qui peuvent me frustrer, ses hésitations et ses doutes. Accepter quelqu'un ainsi, c'est lui donner, d'abord, le droit d'être, en y trouvant soi-même joie.

N'est-ce pas là ce que nous pouvons offrir de plus essentiel, de plus fécond, de primordial à celui qui vient à La Porte Ouverte et cela, dès l'instant où il arrive et où je me trouve devant lui ? Tout le reste de la rencontre et de l'entretien vient après.

*

* *

« Si on payait mieux ceux qui font du bénévolat, ça donnerait envie à plus de gens de travailler gratuitement... » (Philippe Geluck).

Au-delà de son aspect paradoxal et humoristique, cette phrase m'a fait réfléchir à ma présence et à mon travail à La Porte Ouverte.

Bien sûr, être bénévole à La Porte Ouverte comme ailleurs, ça coûte, cela entraîne certains frais de tous genres, non remboursés ! Mais, en même temps, je me trouve, très largement payé. Chaque visiteur rencontré me transforme, change quelque chose en moi, et comme il peut être « bousculant », cette transformation peut être autre que celle à laquelle j'aurais pensé moi-même ou que j'aurais souhaité pour moi-même.

En réalité, à l'occasion de chaque rencontre, il s'agit d'entrer dans une dynamique réci-proque. Je ne vais pas vers l'autre avec la « mission » (illusoire et prétentieuse) de pouvoir répondre à un besoin en lui. Qui suis-je pour décider, moi, qu'un autre a besoin de moi ?

Ce qui est premier, c'est sa demande et je n'ai pas à l'en déposséder. Elle lui appartient en propre et elle reste sienne. Je peux juste la décoder si elle peine à s'exprimer.

Attention à la « tentation de vouloir faire du bien » ! Donner et vouloir donner, c'est parfois une forme de pouvoir subtil que j'exerce sur autrui. Et c'est me mettre « du bon côté » par rapport à lui.

Tandis que recevoir exige le long apprentissage de l'humilité. Recevoir ce qui vient de lui et qui, fût-ce légèrement, pourra transformer quelque chose en moi, me transformer en quelque chose.

Comme bénévole, le seul projet que je puis m'autoriser à avoir, c'est de favoriser un cheminement. Mais c'est le visiteur qui donne le cap car il s'agit du cap que seul il peut donner à sa propre vie.

J'ai à « lâcher prise » au côté de celui qui a tellement souvent dû apprendre à vivre ce lâcher-prise.

Etre compagnon sur son chemin.

Tenter de ne pas enfermer l'autre dans ce que je perçois de lui, mais entrer dans la présence qui vit, la présence réelle, celle qui s'ouvre à la part invisible de l'autre.

Et si rencontre il y a, c'est pour moi aussi, un bout de chemin de ma propre histoire.

J.N.

RAPPORT FINANCIER 2007

COMMENTAIRES PAR RUBRIQUES COMPTABLES DES COMPTES 2007

Pour nous mettre en conformité avec les exigences de la Région Wallonne, nous avons été tenus de modifier la présentation de nos comptes.

En effet, nous sommes obligés de présenter notre comptabilité sous la forme légale appelée **« Plan Comptable Minimum Normalisé »**.

Pour ce faire, nous avons dû augmenter le nombre de rubriques afin de suivre de plus près les différentes dépenses et recettes de notre A.S.B.L. (les rubriques anciennes étaient trop « globales ».)

Cela signifie que les nouvelles rubriques ne correspondent plus aux anciennes et que, dès lors, la comparaison avec les comptes et budget des années précédentes n'est pas possible.

Cependant, dès l'année prochaine, les comparaisons seront à nouveau possibles.

Nous devons vous signaler que nous clôturons les comptes 2007, par une perte de 3.058,49 €, due essentiellement aux travaux d'aménagement réalisés en fin d'année. Nous comptons sur une aide financière extérieure, en 2008, pour financer ceux-ci.

1. RECETTES

A SUBSIDES

Nous avons, comme en 2006, reçu cette année, le subside de la ville de Liège, pour un montant de 700 €. De son côté, la Province a alloué un subside pour un montant de 2.000,00 €.

Les subsides que nous recevons sont des subsides d'encouragement à l'A.S.B.L..

Ils ne sont jamais, ni systématiques ni définitivement acquis.

B. DONNS et PETIT DEJEUNER

Nous avons, cette année, atteint un chiffre de 524 participants pour le Petit Déjeuner, soit une légère augmentation par rapport à 2006.

Nous tenons à exprimer tous nos remerciements aux bénévoles (plus d'une centaine) qui participent à cette organisation. Grâce à eux, LA PORTE OUVERTE garde sa place au cœur de Liège

En ce qui concerne les dons, y compris ceux qui viennent par le canal de « Caritas », ainsi que la recette du Petit Déjeuner, nous constatons une légère diminution par rapport à l'année précédente.

C. SUBVENTIONS « FOREM » :

La subvention a été indexée et majorée suivant les indications de la Région Wallonne, soit pour l'année 2007, un montant de 29.577,66 €.

Cette somme, augmentée d'une participation de l'A.S.B.L. pour un montant de 3.996,24€, nous permet de rémunérer les deux membres du personnel (à mi-temps) et de couvrir leurs frais d'assurance, de secrétariat social et autres frais.

2. DEPENSES

- a. Formations et supervisions : en augmentation de 1.094,84 €
En effet, nous avons été tenus, considérant le nombre croissant de Compagnons, d'augmenter le nombre de groupes bénéficiant de la supervision et d'en adapter les tarifs.
- b. Aménagement et Entretien des locaux : nous avons entrepris des travaux de rénovation, d'aménagement et mise en conformité (règles de sécurité), pour un montant de 4.433,80€. (Renouvellement du recouvrement du sol et travaux annexes, nouvelle porte coupe-feu, changement des lampes en lampes économiques, matériel d'aménagement divers).
- c. Publicité : ce poste est en augmentation de 591,02 €, mais il comprend désormais en sus, les frais de représentation et ceux pour les missions extérieures.
- d. Chauffage, Eclairage et Eaux : en augmentation de 312,25 €, compte tenu de l'augmentation du prix des énergies.
- e. Rémunération du personnel (deux employées à mi-temps sous régime A.P.E.)
La rémunération du personnel reste inchangée hormis l'indexation légale. Les frais annexes (Assurances, contrôle médical, etc.) ont également légèrement augmentés. Pour rappel, la participation de LA PORTE OUVERTE reste proportionnelle aux rémunérations.

COMPTE DE RESULTATS 2007

	Budget	Situation Comptable
	2008	2007
I. Avoirs en début d'année		
A. Caisse courante		744,17 €
B. En Banque		30.239,68 €
Total avoirs au 1er janvier		30.983,85 €
CHARGE		
604 Approvisionnement et marchandises		
6041 Achat march. "Petit Déjeuner"	1.430,00 €	748,89 €
610 Infrastructures		
6101 Frais d'occupation	- €	522,00 €
6102 Aménagement des locaux	500,00 €	4.433,80 €
6103 Nettoyage	1.800,00 €	1.761,00 €
6104 Produits et matériel d'entretien	130,00 €	124,46 €
6105 Taxes immondices	50,00 €	- €
6106 Gaz	1.500,00 €	1.249,26 €
6107 Electricité	700,00 €	425,00 €
6108 Eau	70,00 €	62,00 €
611 Administration et bureau		
6110 Matériel - investissements	400,00 €	419,93 €
6111 Fournitures de bureau petit mat. de bureau	700,00 €	672,78 €
6112 Fourn. informatiques & consommable	1.000,00 €	1.250,80 €
6115 Livres bibliothèque	350,00 €	354,33 €
6116 Fournitures diverses + achat convivialité	450,00 €	418,45 €
6117 Abonnements, documentation	75,00 €	68,00 €
6118 Autres frais (note de frais)	100,00 €	27,08 €
612 Communication		
6121 Commun. Poste	350,00 €	309,66 €
6122 Commun. Téléphone + Adsl	1.900,00 €	1.706,78 €
613 Assurance divers non relatives au personnel		
6131 Assurance matériel	70,00 €	68,13 €
6132 Assurances des bénévoles	200,00 €	195,66 €
6133 Assurance Petit Déjeuner	- €	- €
6134 Assurance Incendie contenu	- €	- €
614 Rétribution de tiers		
6141 Formations des bénévoles	400,00 €	727,84 €
6142 Formations du personnel	- €	- €
6143 Supervisions + Entretien d'embauches	4.000,00 €	3.970,00 €
6144 Codef	15,00 €	12,00 €
615 Déplacements		
6151 Cadeaux + Civilités	300,00 €	290,65 €
6152 Autres déplacements	- €	- €
616 Missions - Réceptions- Publicité		
6161 Réunions plénières et festives	3.550,00 €	142,30 €
6162 Publicité et relations extérieures + représentations + Missions	1.500,00 €	1.417,45 €
6163 Publicité Petit Déjeuner (timbres, enveloppes, invitation, étiquettes)	2.700,00 €	858,65 €
6164 Participation à Retrouvailles ou autre	200,00 €	183,99 €
617 Divers		
620 Rémunérations		
6201 Employés y compris PFA+PV+ dble Pécule NET	23.830,00 €	23.151,45 €
6202 Personnel de remplacement	- €	- €
621 ONSS Patronale		
6211 ONSS Patronale Employé+Précompte prof,	8.270,00 €	8.148,87 €
6212 ONSS Patronale Personnel de remplacement	- €	- €
622 Autres frais de personnel		
6231 Groupe S	260,00 €	253,43 €
6232 CESI (Santé et Travail)	170,00 €	159,99 €
6233 Assurance du personnel	350,00 €	363,05 €
65 Charges Financières		
6501 Frais bancaires (tous les comptes)	160,00 €	157,80 €
6502 Intérêts bancaires (néгатif)	- €	- €
Total des charges	57.480,00 €	54.655,48 €
PRODUITS		
7000 Petit Déjeuner	7.500,00 €	6.518,41 €
7321 Dons	2.500,00 €	2.078,00 €
7360 Forem	30.000,00 €	29.577,66 €
7361 Ville-Province (subsides)	2.700,00 €	2.700,00 €
7362 Subsides Caritas	9.630,00 €	9.600,00 €
7400 Sponsors sociétés (Fortis)	4.850,00 €	733,88 €
7500 Intérêts bancaires à vue + APE	300,00 €	389,04 €
Total des produits	57.480,00 €	51.596,99 €
I. Avoirs en fin d'année		
A. Caisse courante		786,85 €
B. En Banque		27.138,51 €
Total avoirs au 31 décembre		27.925,36 €

BUDGET 2008 ET COMMENTAIRES

1 RECETTES

- ❖ Subsidés des autorités : Nous avons déjà pu acter le versement d'un subside de la province de 2.000,00 € et de la ville de 700,00 €.
- ❖ Petit Déjeuner et Subsidés Caritas : Nous espérons une rentrée de 17.130,00€ (7.500,00€ pour le Petit Déjeuner et 9.630,00€ pour les dons Caritas.)
- ❖ Subventions Forem : destinée à la rémunération des deux employées sous contrat A.P.E. sera indexée. Nous escomptons un montant de 30.000,00 €
- ❖ Sponsors et dons : Nous espérons cette année, un apport extérieur qui devra nous aider pour les aménagements réalisés.

2 DEPENSES (par grandes rubriques).

❖ Fonctionnement :

Se trouvent dans cette catégorie, tous les frais relatifs au fonctionnement de l'A.S.B.L., c'est-à-dire les frais « généraux », chauffage, électricité, gaz.

Le montant est stable pour l'ensemble mais il intègre une diminution par rapport à l'année 2007 compte tenu que les travaux d'aménagements sont quasiment terminés.

❖ Compagnons :

Se trouvent dans cette catégorie, les frais engagés pour assumer la présence et la gestion des Compagnons.

Le montant budgété est pratiquement identique à celui de l'année dernière.

❖ Personnel :

Se trouvent dans cette rubrique, l'ensemble des frais engagés pour la mise au travail des deux employées (mi-temps), comprenant outre la rémunération, les frais d'assurance, de secrétariat social et de contrôle médical.

Ce poste a été augmenté pour suivre l'évolution de l'index. Nous passons de 32.076,80 € à 32.880,00€, intégrant une diminution du coût de l'assurance.

❖ Extérieur :

Se trouvent dans cette rubrique, les frais engagés pour faire connaître la Porte Ouverte et, en particulier, les frais pour l'organisation du Petit Déjeuner annuel.

Nous avons également budgété une augmentation due à l'organisation du 25^e anniversaire

Comme à l'habitude, nous établissons un budget « prudent », puisque, faut-il le répéter, **les dons et subsidés que nous recevons, sont toujours aléatoires.**

RAPPORT STATISTIQUE 2007

PRÉAMBULE

1. Nous nous attachons à faire connaître le plus possible la PORTE OUVERTE parmi la population. Cette tâche d'information donne sens à notre *publicité*.

Mais nous constatons également que la démarche de venir à LA PORTE OUVERTE est difficile pour beaucoup, qu'elle peut ne se faire qu'au bout d'un temps plus ou moins long (certains visiteurs nous disent avoir hésité pendant plusieurs mois, et même des années !). Il arrive même que cette démarche n'aboutisse pas, même si elle a été désirée, voire décidée depuis longtemps.

2. C'est par la présence permanente de deux personnes que LA PORTE OUVERTE existe comme lieu ouvert dans la ville où quiconque peut venir et être écouté. La présence dans nos locaux de ces deux personnes est indispensable tant pour être à même de recevoir simultanément deux visiteurs que pour des raisons de sécurité. LA PORTE OUVERTE est certes ouverte à tous mais certains visiteurs pourraient représenter un danger potentiel.

Il faut rappeler qu'aucune visite ne se fait sur « rendez-vous ». Le visiteur a l'initiative de sa démarche : il ignore qui va le recevoir. La personne qui assure la permanence ignore également si un visiteur se présentera. Et, si ce visiteur se présente, l'écouter ignore qui il est.

3. En ce qui concerne l'établissement des statistiques contenues dans ce rapport, il importe d'avoir à l'esprit que la personne qui reçoit un visiteur est tenue au respect de l'anonymat et à la plus grande discrétion vis-à-vis de l'extérieur ainsi que des autres membres de LA PORTE OUVERTE.

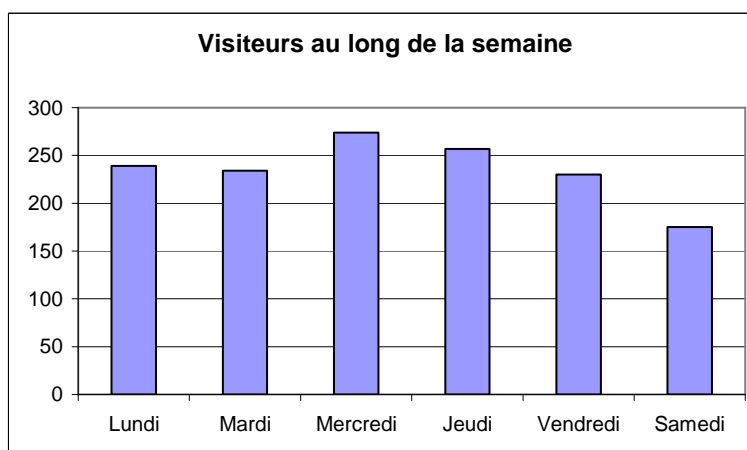
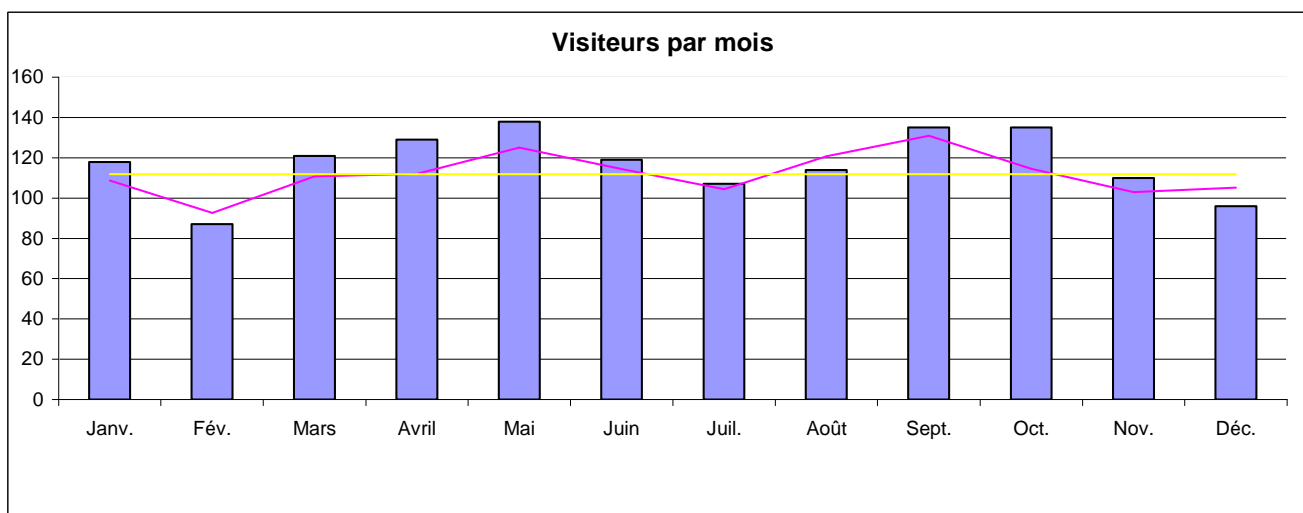
Pour établir ce rapport, nous ne disposons donc que des données « subjectives » perçues chez le visiteur (âge, objet de la visite ...).

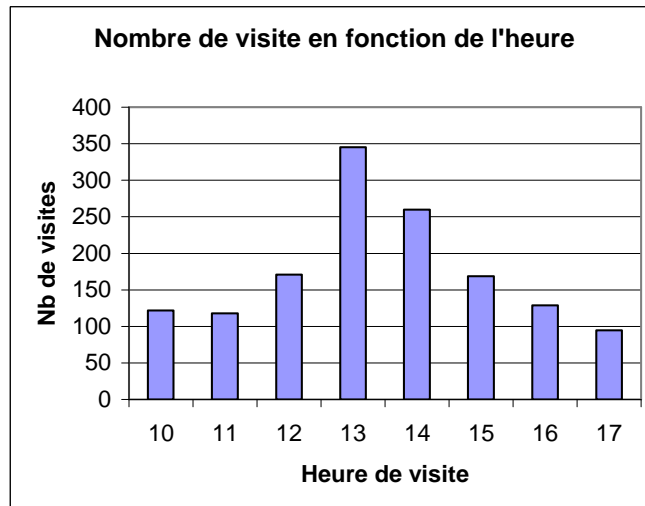
L'approche statistique n'a par conséquent qu'une signification très relative.

4. C'est la rencontre vécue à un moment donné avec le visiteur, la place donnée à ce qu'il nous dit et à ce qu'il vit, ici et maintenant, ce qui se passe au long de cette rencontre unique, qui est première et essentielle.

A. Nombre de visiteurs et leur répartition

	Janv.	Fév.	Mars	Avril	Mai	Juin	Juil.	Août	Sept.	Oct.	Nov.	Déc.	Moy.	Total
2005	109	99	113	116	110	136	113	131	139	86	92	110	113	1354
2006	99	92	98	91	127	88	93	117	119	123	107	110	105	1264
2007	118	87	121	129	138	119	107	114	135	135	110	96	117	1409
Moy. M. 05/07	109	93	111	112	125	114	104	121	131	115	103	105		
Moy. Globale	112	112	112	112	112	112	112	112	112	112	112	112		





En 2007, nous avons accueilli 1.409 visiteurs. Le nombre est en augmentation par rapport à 2006. Par contre, nous remarquons un même schéma mensuel de fréquentations que l'année précédente. Une augmentation de visites en mai, en septembre et en octobre liée probablement au moment où les personnes sillonnent plus la ville et profitent des beaux jours.

Et si l'heure de la journée la plus fréquentée reste 13h, la journée où nous recevons le plus de visiteurs est le mercredi. Ceci peut paraître étonnant car pour beaucoup de personnes le mercredi est souvent un jour consacré suivant les générations aux enfants ou petits-enfants.

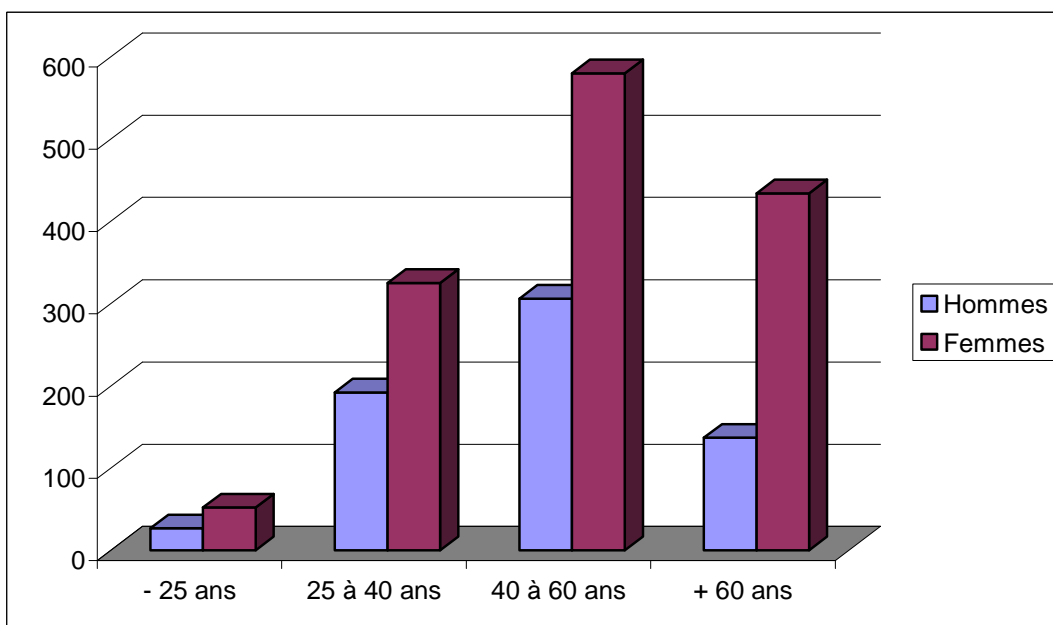
B. Répartition Hommes - Femmes

	Hommes		Femmes		Reçus à deux		Total
	Nb	%	Nb	%	Nb	%	
2005	838	61%	499	36%	17	2%	1371
2006	685	54%	560	44%	19	2%	1264
2007	729	52%	662	47%	18	1%	1409

Le nombre de femmes accueillies est en augmentation et cela nous amène presque à un équilibre 50/50 hommes – femmes.

C. Age approximatif des visiteurs

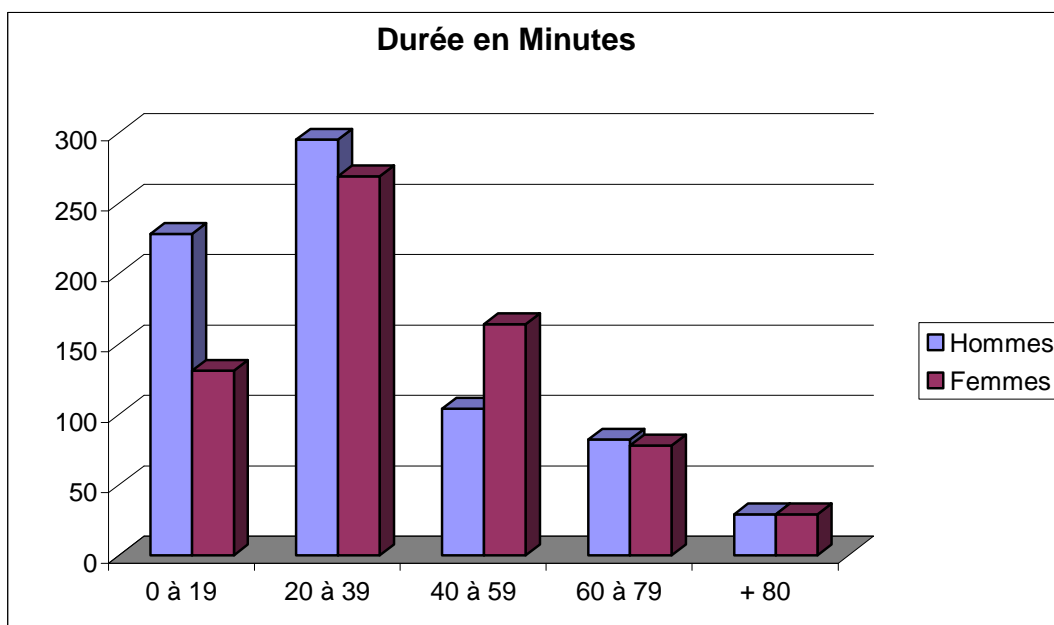
Ages	2007						2006	2005
	Hommes		Femmes		H + F		H + F	H + F
	Nb	%	Nb	%	Nb	%	%	%
- 25 ans	25	3%	27	4%	52	4%	5%	6%
25 à 40 ans	133	18%	192	29%	325	23%	17%	34%
40 à 60 ans	274	38%	306	46%	580	42%	44%	32%
+ 60 ans	297	41%	137	21%	434	31%	34%	28%
Indéterminé	8		10					
Total	737		672		1.409			



La courbe d'augmentation de l'âge des visiteurs se situe dans la tranche d'âge des 40-60 ans et plus de 60 ans. Au moment où l'être humain est dans sa pleine maturité. Un lieu pour « se dire », pour aborder des questions essentielles (et existentielles) dans une grande ville apparaît nécessaire.

D. Durée des entretiens

Durée en Minutes	Hommes		Femmes		Totaux	
	Nb	%	Nb	%	Nb	%
0 à 19	228	31%	131	20%	359	25%
20 à 39	295	40%	269	40%	564	40%
40 à 59	104	14%	164	24%	268	19%
60 à 79	82	11%	78	12%	160	11%
+ 80	29	4%	29	4%	58	4%
	738	100%	671	100%	1409	100%



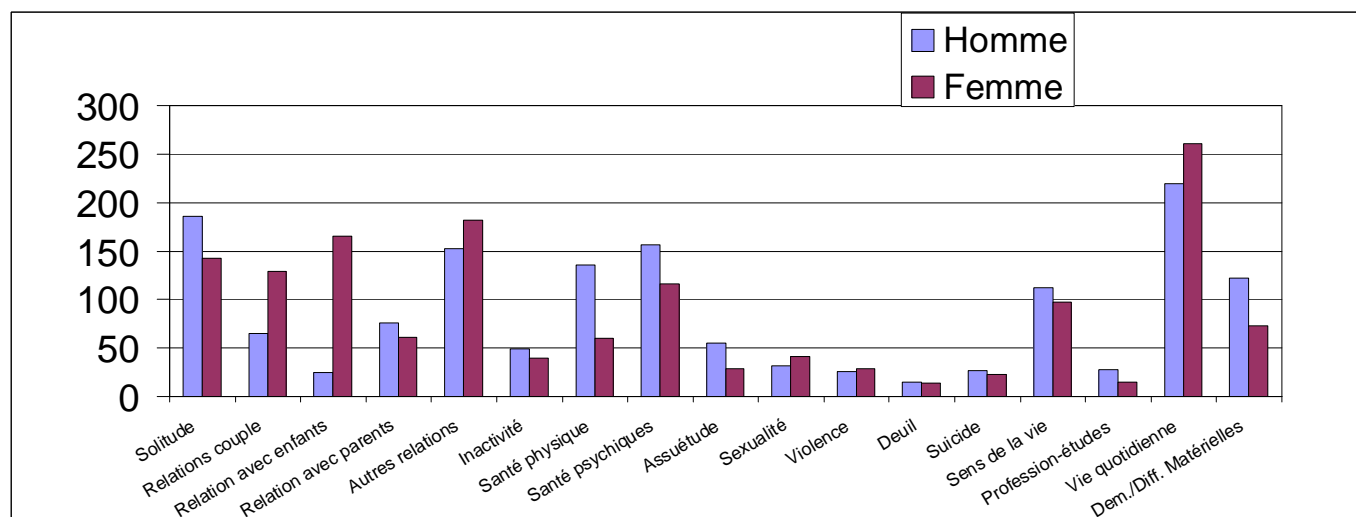
Le plus souvent, l'entretien dure de 0 à 39 minutes. Dans ce laps de temps, les hommes sont plus nombreux que les femmes (71% pour 60%) mais par contre pour un entretien de 40 à 59 minutes, ce sont les femmes qui sont les plus nombreuses (24% pour 14% pour les hommes). Pour les autres périodes, nous trouvons un parfait équilibre entre les sexes.

E. Thèmes rencontrés

Thèmes/Âges	2007												2006	2005		
	Hommes						Femmes						H+F		H + F	
	-25	25/40	40/60	+60	NB	%	-25	25/40	40/60	+60	NB	%	%	%	%	
Solitude	2	35	78	71	186	13%	3	33	80	27	143	10%	329	11%	13%	14%
Relations couple	1	17	37	10	65	4%	4	56	58	11	129	9%	194	7%	7%	7%
Relation avec enfants	0	2	18	5	25	2%	0	35	68	62	165	11%	190	6%	6%	5%
Relation avec parents	2	15	47	12	76	5%	3	33	19	6	61	4%	137	5%	4%	6%
Autres relations	1	21	65	65	152	10%	2	38	108	34	182	12%	334	11%	12%	9%
Inactivité	1	16	28	4	49	3%	2	13	19	5	39	3%	88	3%	1%	4%
Santé physique	2	11	53	70	136	9%	1	15	28	16	60	4%	196	7%	6%	5%
Santé psychique	4	28	65	59	156	11%	4	37	58	17	116	8%	272	9%	10%	17%
Assuétudes	2	18	24	11	55	4%	2	11	12	4	29	2%	84	3%	4%	4%
Sexualité	3	8	11	9	31	2%	6	16	16	3	41	3%	72	2%	2%	2%
Violence	1	9	11	5	26	2%	2	11	12	4	29	2%	55	2%	2%	1%
Deuil	0	4	5	6	15	1%	0	3	9	2	14	1%	29	1%	1%	1%
Suicide	1	3	19	4	27	2%	1	8	13	1	23	2%	50	2%	2%	2%
Sens de la vie	1	17	65	29	112	8%	3	26	52	16	97	7%	209	7%	6%	6%
Profession-études	2	4	20	2	28	2%	2	8	5	0	15	1%	43	1%	2%	1%
Vie quotidienne	2	22	73	122	219	15%	4	62	138	57	261	18%	480	16%	10%	0%
Dem./Diff. Matérielles	2	23	83	14	122	8%	1	35	32	5	73	5%	195	7%	7%	17%

LA PORTE OUVERTE, un lieu pour dire. Se dire. Oui, mais pour parler de quoi ?

Le thème le plus récurrent est la vie quotidienne, la solitude et les diverses relations. S'il est vrai que, par rapport à l'année dernière, la santé psychique n'est plus le thème majeur, c'est que nous avons retenu ce thème uniquement lorsque le visiteur l'exprimait.



F. Nouveaux visiteurs

Rythme des visites	2007						2006	2005
	Hommes		Femmes		H + F		H + F	H + F
	Nb	%	Nb	%	Nb	%	%	%
Première fois	160	22%	135	20%	295	21%	28%	20%
Plusieurs fois	577	78%	527	79%	1104	78%	72%	80%
Indéterminé	1	0%	9	1%	10	1%	0%	0%
Totaux	738	100%	671	100%	1.409	100%	100%	100%

Le nombre de visiteurs (hommes ou femmes) qui viennent à la PORTE OUVERTE pour la première fois est en diminution. Le nombre de ceux qui viennent plusieurs fois est en augmentation.

En Résumé

Le nombre de personnes qui fréquentent la PORTE OUVERTE est en augmentation constante.

Cela démontre l'utilité d'une association comme la nôtre au service de nos concitoyens confrontés au manque d'écoute et à l'individualisme ambiant.

Fréquentation de la PORTE OUVERTE de 1984 à 2007.

