

INTRODUCTION

Les grandes villes sont, depuis longtemps, synonyme de grandes solitudes ; et les habitants de la campagne connaissent à leur tour les mêmes problèmes.

Pourtant, on n'a jamais autant communiqué : GSM, SMS, Mails, Internet, on est tout le temps à toute heure du jour et de la nuit, au centre d'une immense toile d'araignée, au centre du monde qui est devenu un village, où tout se sait au moment même où un événement se produit. On peut joindre n'importe qui à n'importe quel moment.

Et pourtant, on est toujours seul, à un moment ou à un autre de notre vie.

Seul devant la mort, la maladie, le licenciement, la perte d'un enfant, le viol, les blessures d'amour propre, le doute, la religion, le rejet social, les problèmes matériels, le harcèlement sexuel, le rejet de sa race ou de sa couleur de peau.

A ce moment-là, on cherche un ami, une oreille qui pourra écouter, sinon comprendre.

Une oreille attentive et bienveillante, sans à-priori, sans couleur d'âme ni de peau ; une personne qui ne jugera pas ; qui est faite de la même consistance que vous, de la même matière.

Cette personne-là, c'est celle que nous nous efforçons d'être à 'la Porte Ouverte', située en plein cœur de Liège. Nous sommes une quarantaine de 'compagnons', femmes et hommes de tout âge et d'horizons différents, qui nous relayons, d'une manière bénévole, tous les jours de la semaine entre 10 et 18 heures.

L'accueil est anonyme et gratuit.

Nous avons tous quelque chose à offrir, aussi bien le visiteur qui vient à la P.O que le Compagnon qui le reçoit.

Chaque rencontre est un moment privilégié.

Il n'est néanmoins pas facile 'd'écouter' l'autre sans faire intervenir sa propre histoire, ses propres expériences.

Parfois, on rencontre réellement l'autre, parfois pas.

-Entre :

- ce que je pense,
- ce que je veux dire,
- ce que je crois dire,
- ce que je dis,
- ce que vous voulez entendre
- ce que vous entendez,
- ce que vous croyez comprendre
- ce que vous voulez comprendre
- et ce que vous comprenez,

il y a au moins neuf possibilités de ne pas s'entendre.

Ecouter, c'est faire attention à la réalité de l'autre; pour cela il ne suffit pas comme on le pense généralement, d'entendre les paroles prononcées par l'autre et d'en saisir le sens. Il faut aussi tenir compte des différentes significations d'un même mot, du rapport au mot détourné par le poids culturel, des charges affectives incontrôlables, etc.

L'important dans cette présentation de l'écoute pour nous à la PO est d'accepter nos limites. Nous ne comprendrons jamais complètement l'autre (nous-mêmes, nous comprenons-nous toujours ?).

Mais notre but est de l'aider à se comprendre lui-même, à mettre sa souffrance 'en ligne' et surtout de lui en laisser le temps. Nous sommes là comme écho et/ou répondant à son expression.

Sur un voilier, une écoute est un cordage qui sert à régler l'angle de la voile par rapport à l'axe longitudinal du voilier et en conséquence l'angle d'incidence du vent sur la voile.

Nous trouvons cette définition très intéressante, et elle peut alimenter notre réflexion.

Nous pourrions donc grâce à l'écoute active aider l'autre à se positionner afin de repartir de plus belle.

Pour notre pratique à la PO, nous avons pu éprouver souvent cette capacité de l'autre à rebondir sur l'expression de son vécu et être à nouveau en mouvement.

La simplicité d'être un cordage pour un voilier situe bien l'importance que nous avons à ne pas envahir l'espace de l'autre ; à rester discret et disponible.

Nous avons plus de 1.200 visites par an. Nous pouvons constater tous les jours qu'il y a dans notre ville beaucoup de voiliers en dérive qui cherchent un vent nouveau.

La P.O. est un peu comme un havre de paix, une île sereine au milieu des océans houleux, située au confluent de toutes les mers : la mer rouge, rouge de sang, de frustrations, de honte ; la mer noire, noire de nos pensées funestes, de nos deuils ; la mer morte, salée de toutes nos larmes de joies, de hontes, de dépits ; la mer blanche, blanche comme notre peur devant l'inconnu, la souffrance. Mais aussi bleue ; bleue comme la Méditerranée, aux flots si doux, qui reflète les rayons du soleil d'un jour nouveau, d'un nouveau départ.

Une île qui catalyserait tous nos états d'âme et qui nous aiderait à repartir toutes voiles dehors

Notre équipe est toujours aussi dynamique et remplie d'ambition pour le projet qu'elle porte. Nous comptons sur le soutien des bénévoles, des amis donateurs et sur la reconnaissance sociale pour continuer encore longtemps.

RAPPORT FINANCIER 2006

COMMENTAIRES PAR RUBRIQUES COMPTABLES

1 RECETTES

1.1. SUBSIDES

Nous avons comme en 2005, reçu cette année, le subside de la Ville de Liège, pour un montant de 700€.

Par ailleurs, nous avons également reçu, comme annoncé, le subside de la Province de Liège, pour un montant de 2.500€ pour les trois années 2006-07 et 08.

Les subsides que nous recevons sont des subsides d'encouragement à l'a.s.b.l..

Ils ne sont jamais ni systématiques ni définitivement acquis.

1.2. DONS et PETIT DEJEUNER

Nous avons, cette année, atteint un chiffre de 521 participants pour le petit déjeuner, soit une légère augmentation par rapport à 2005 (+24). Nous tenons à exprimer tous nos remerciements aux bénévoles (plus d'une centaine) qui participent à cette organisation. Quant aux dons, dans le cadre du Petit Déjeuner, ils sont en augmentation substantielle de 2447,49 € par rapport à l'année 2005. Nous tenons à en remercier tous ceux qui continuent à nous aider dans la mission qui est la nôtre.

1.3. SUBVENTIONS « FOREM »

La subvention a été indexée et majorée suivant les indications de la Région Wallonne, soit pour l'année 2006, un montant de 29.182,81€.

Cette somme, augmentée d'une participation de l'a.s.b.l. pour un montant de 3.996,24€, nous permet de rémunérer les deux membres du personnel (à mi-temps)

2 DEPENSES.

D'une manière globale, les dépenses, hors rémunérations, sont restées très stables par rapport à l'année précédente (+253,28€) avec quelques variations dans les postes suivants:

- Chauffage, Eclairage et eaux : en augmentation de 224,16€, compte tenu de l'augmentation du prix de l'énergie.
- Aménagement et Entretien des locaux : en augmentation de 129,28€. Cependant, nous devons prévoir, au budget de 2007, une augmentation de ces frais, considérant certains travaux à réaliser dans les locaux.
- Publicité : le poste est en diminution de 377,30€.
- Formations et supervisions : en augmentation de 850,5€. En effet, nous avons été tenus, considérant le nombre croissant de Compagnons, d'augmenter le nombre de groupes bénéficiant de la supervision.
- Participation aux frais du personnel (quote-part P.O) Depuis le nouveau système A.P.E (Aide à la Promotion de l'Emploi), la quote-part reste proportionnelle au salaire (15% du salaire brut) et a été ajustée au plus juste, soit une majoration de 1.137,60€. Les frais à couvrir sont, non seulement les rémunérations elles-mêmes, mais aussi les assurances, les frais de secrétariat social, les frais de transport, de formation, etc.
- Rémunération du personnel (deux employés à mi-temps sous régime A.P.E). La rémunération du personnel reste inchangée hormis l'indexation légale, soit une augmentation de 607,62€ à laquelle viennent s'ajouter les frais de remplacement pour maladie pour un montant de 674,06€ soit une augmentation totale de ce poste de 1281,68€

BUDGET 2007 ET COMMENTAIRES

1.Recettes

Comme nous l'indiquions l'année dernière, nous veillons toujours à chercher de nouvelles ressources, en particulier de nouveaux dons et sponsors. Pour la confection de ce budget 2007, nous avons préféré être prudents par rapport aux recettes

- Subsides des autorités : Un subside de la Province a été attribué pour une période de 3 ans ; donc il ne sera, éventuellement, attribué à nouveau qu'en 2009. Nous espérons le versement annuel de la Ville de Liège.
- Petit Déjeuner et dons (Caritas) : Par prudence, nous avons prévu une légère diminution (-3.200€.)
- Subvention FOREM : Il nous a été signalé que la subvention serait indexée (+ 492,19€)

2.Dépenses

Pour une bonne gestion, nous devons tenter de maîtriser au mieux nos dépenses, principalement les frais de fonctionnement.

Cependant, dans plusieurs postes, nous devons de toutes façons prévoir une augmentation due, soit à l'augmentation du coût de la vie, soit parce que nous avons prévu des dépenses supplémentaires, comme dans le poste « aménagement des locaux » ou « achat de matériel ». Nous espérons cependant, pour ces postes pouvoir bénéficier de sponsors non encore évalués.

- Chauffage – Electricité - Eaux : +575,90€, compte tenu des augmentations du prix de l'énergie
- Matériel - Investissements : +1000€, compte tenu de l'achat d'un nouvel ordinateur et du logiciel
- Diffusion dans le public : +373,57 et atteindre ainsi le montant dépensé en 2006.
- Formations et supervisions : +100€ en tenant compte des dépenses de 2006.

Ce qui nous amène à une augmentation des dépenses de 3481,84€ par rapport aux dépenses enregistrées en 2006

Notre budget reste cependant en équilibre

Considérations sur les avoirs de notre asbl.

Comme on peut le lire dans le relevé des comptes, notre a.s.b.l. est à la tête d'une réserve financière de près de 31.000€. Les dons ont atteint, cette année 2006, le montant de 22.203,60€, ce qui représente la moitié de nos dépenses annuelles.

On pourrait considérer cette somme comme trop importante compte tenu de notre statut d'a.s.b.l.. C'est pourquoi, nous souhaitons attirer l'attention des responsables et des lecteurs du présent rapport sur les faits suivants :

**L'a.s.b.l. , avec la nouvelle loi programme sur l'emploi des personnes et compte tenu des aides du FOREM, est devenue « employeur » à part entière. Dès lors, elle devra supporter les charges habituelles de son nouveau statut. Elle a donc le devoir de prévoir les frais de remplacement pour maladie, ainsi que ceux liés aux préavis éventuels ou pour le moins, ceux liés au départ du personnel ainsi que toutes les charges liées à la gestion de personnel.*

**De plus, notre a.s.b.l. doit prévoir l'absence ou la diminution des rentrées financières (les dons et les subsides)
En effet, ceux-ci ne sont jamais acquis pour l'avenir, mais toujours aléatoires. Très souvent, ils dépendent des relations personnelles de l'un ou l'autre membre de notre asbl.*

Nous devons tenter de mettre en place des moyens pour assurer la pérennité de l'a.s.b.l. tout entière ainsi que les rémunérations du personnel

Comptes des recettes et dépenses

	Situation Comptable		Budget
	2006	2005	2007
I. Avoirs en début d'année			
A. Caisse courante	627,10	275,20	
En Banque APE	5.600,09	5.528,35	
B. En Banque	19.284,87	17.746,65	
Total avoirs au 1er janvier	25.512,06	23.550,20	
II. Recettes			
Subsides (Ville et province)			<u>700</u>
Dons ET Subsides	4.390,20	8.483,23	1000
Opération Pt Déj. + dons (Caritas)	17.813,40	9.750,00	5000+13000
sous total			19700
Subvention Forem	29.182,81	28.413,76	29675
Intérêts & Frais	178,55	215,09	200
Total recettes	51.564,96	46.862,08	49575
III Dépenses			
Frais d'accueil			
Chauffage - Eclairage - Eau	-1.424,01	-1.199,85	2000
Aménagement locaux et entretien	-1.611,73	-1.482,45	2600
Frais secrétariat	-1.004,42	-935,31	1000
Matériel /Investissements		-790,13	1000
Téléphone	-1.447,49	-1.420,43	1500
Assurances	-243,98	-241,54	265
Taxes	0,00	-46,80	50
Réunions plénières, festives, ...	-373,73	-457,87	500
Frais exception., divers	-958,08	-753,24	625
Total frais d'accueil	-7.063,44	-7.327,62	9540

Dépenses diverses

Diffusion dans le public, Relations ext.	-826,43	-1.203,56	1200
Formations, Supervisions	-3.600,00	-2.749,50	3700
Petit déjeuner	-2.040,62	-2.128,38	2100
Bibliothèque	-182,40	-314,73	300

Dépenses diverses	-6.649,45	-6.396,17	7300
sous total dépenses diverses	13.712,84	13.723,79	16840

IV Rémunération du personnel.

Quote-part sal. P.O.	3.996,24	2.858,64	4000
Subvention Forem	29.182,81	28.413,76	29675
Prov, pour pécule et prime fin année	-1.515,53	-891,40	1625
Traitement Personnel	-31.663,52	-30.381,00	32000

Autres frais du personnel

Groupe S	-303,39	-245,59	310
CESI	-156,85	-153,74	160
Assurance Loi et juridique	-244,51	-386,10	250
CODEF	-12,00	-10,00	15
SOUS TOTAL	716,75	795,43	735
Total Rémunérations	-32.380,27	-31.176,43	32,735

Total des Dépenses	-46.093,16	-44.900,22	49.575
---------------------------	-------------------	-------------------	--------

Total des Recettes	51.664,96	48.862,08	49.575
---------------------------	-----------	-----------	--------

Boni/Mali de l'exercice	5.471,80	3.961,86	0
-------------------------	----------	----------	---

Solde Caisse courante	744,17	627,10	
-----------------------	--------	--------	--

Solde en banque	22.901,46	19.284,87	
-----------------	-----------	-----------	--

Solde APE	7.338,23	5.600,09	
-----------	----------	----------	--

30.983,86	25.512,06		
------------------	------------------	--	--

Balance	0,00	0,00	
---------	------	------	--

RAPPORT STATISTIQUE 2006

PRÉAMBULE

Un des piliers de La Porte Ouverte est la discrétion absolue. Rien ne peut être révélé sur l'identité des visiteurs, le contexte de l'entretien et le contenu de celui-ci. Il est indispensable, en effet, que le visiteur puisse avoir une confiance totale dans le respect de l'anonymat et dans la confidentialité de l'entretien.

Dans ce contexte, la notion de statistique se résume à des données totalement indépendantes de l'entretien lui-même.

Dans les pages qui suivent, nous analyserons les données pour l'année 2006 sous différents angles :

A. Nombre de visiteurs et leur répartition : - par mois

- par jour de semaine

- au fil de la journée

B. Répartition hommes et femmes ;

C. Age approximatif du visiteur ;

D. Durée des entretiens ;

E. Thèmes rencontrés

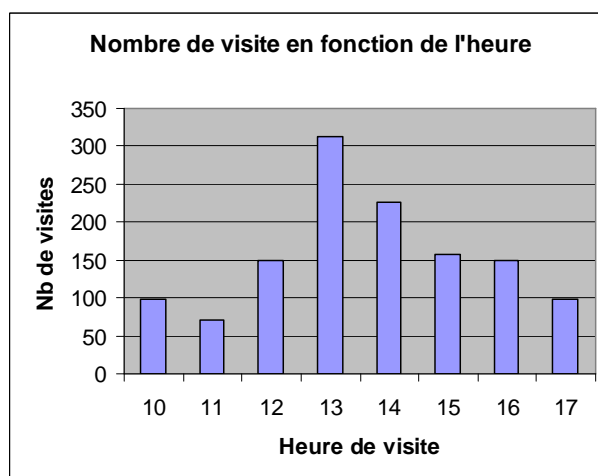
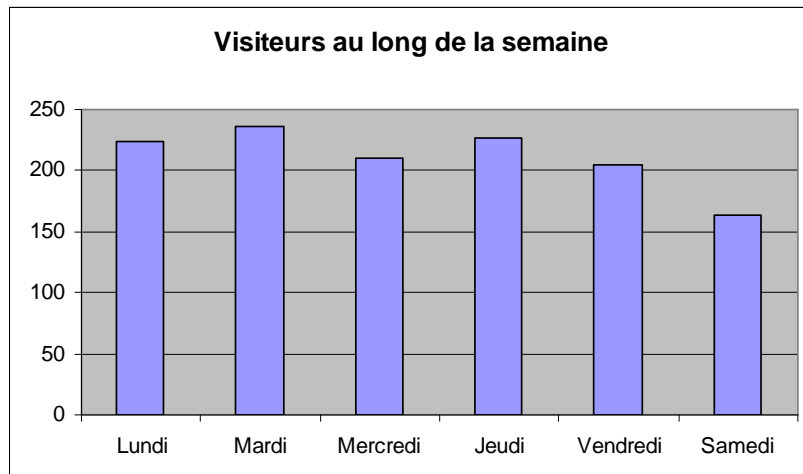
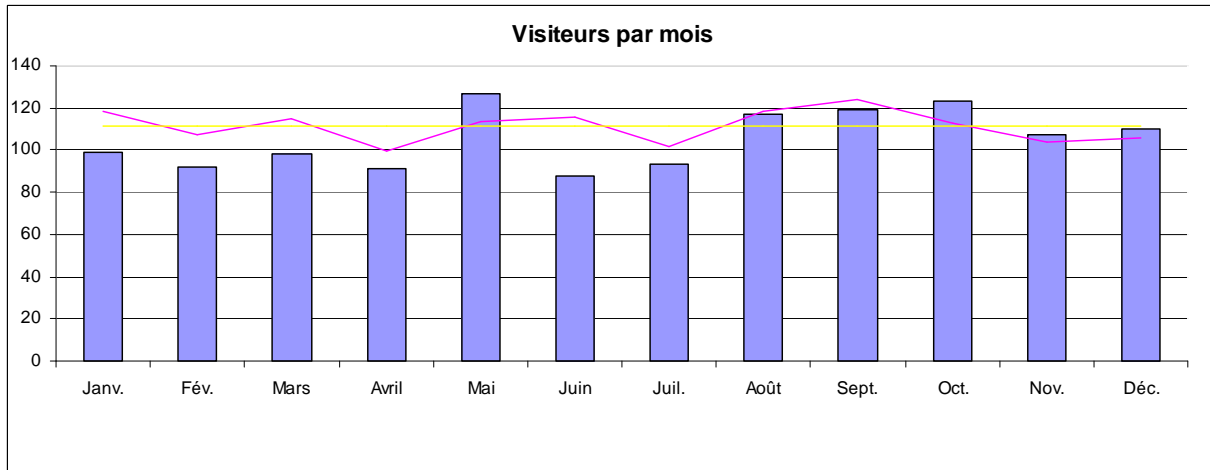
F. Nouveaux visiteurs ;

G. Répondeur téléphonique 0800.

A. Nombre de visiteurs et leur répartition

1264 personnes ont rendu visite à La Porte Ouverte.

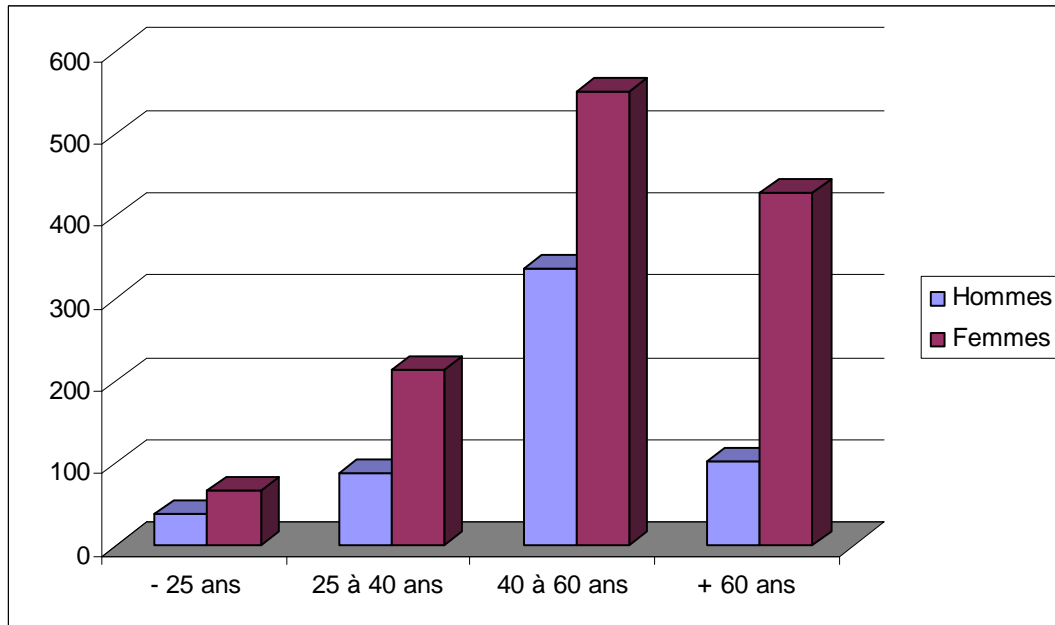
Le nombre de visiteurs est inférieur de 6% à celui de 2005, mais très largement supérieur (+12%) à la moyenne des dix dernières années.



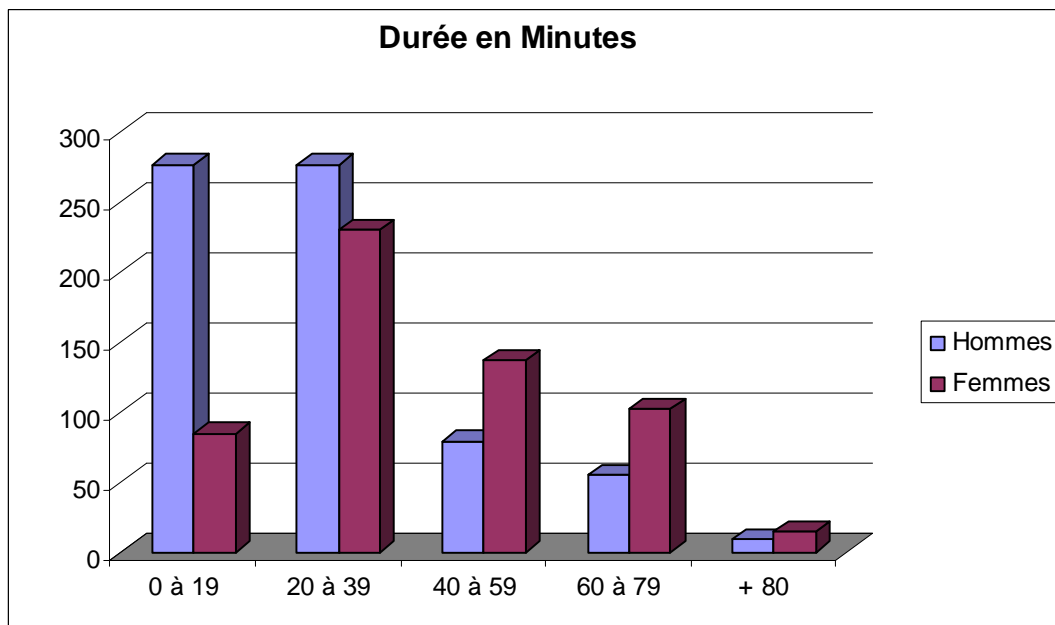
B. Répartition Hommes - Femmes

Cette année, la majorité (54%) des visiteurs étaient des hommes.

C. Age approximatif des visiteurs



D. Durée des entretiens



E. Thèmes rencontrés

F. Nouveaux visiteurs

Sur 1264 visiteurs, 355 ont pour la première fois rendu visite à La Porte Ouverte.
Au cours des dix dernières années, la moyenne des nouveaux visiteurs a été de 345 par an.

Rythme des visites	2006						2005	2004
	Hommes		Femmes		H + F		H + F	H + F
	Nb	%	Nb	%	Nb	%	%	%
Première fois	185	27%	170	30%	355	28%	20%	30%
Plusieurs fois	505	73%	398	70%	903	71%	80%	68%
Indéterminé	4	1%	2	0%	6	0%	0%	2%
Totaux	694	100%	570	100%	1264	100%	100%	100%

G. Répondeur téléphonique 0800 15 234

Un répondeur téléphonique gratuit renseigne en permanence les appelants sur les buts et le fonctionnement de la Porte Ouverte.

Cette année, 268 demandes d'informations ont été enregistrées.