

LA PORTE OUVERTE - Liège Accueil a.s.b.l.



**RAPPORT ANNUEL
2001**

Rue St Denis 8 - 4000 LIEGE
<http://www.laporteuverte.be>

Tél : 04/222.47.93

C.C. N° : 068-2037646-91

e-mail : contact@laporteuverte.be

INTRODUCTION

Peux-tu simplement m'écouter ?

« Quand je te demande de m'écouter et que tu commences à me donner des conseils, je ne me sens pas entendu.

Quand je te demande de m'écouter et que tu me poses des questions, quand tu argumentes, quand tu tentes de m'expliquer ce que je ressens ou ne devrais pas ressentir, je me sens agressé.

Quand je te demande de m'écouter et que tu t'empares de ce que je dis pour tenter de résoudre ce que tu crois être mon problème, aussi étrange que cela puisse paraître, je me sens parfois encore plus en perte. ...

Quand je te demande ton écoute, je te demande d'être là, au présent, dans cet instant si fragile où je me cherche dans une parole parfois maladroite, inquiétante, injuste ou chaotique ...

Ecoute, écoute-moi quelquefois !

Tout ce que je te demande c'est de m'écouter. Au plus proche de moi. Simplement accueillir ce que je tente de te dire, ce que j'essaie de me dire car c'est cela le plus difficile. ...

Quand je me sens écouté, je peux enfin m'entendre. ...

*Jacques Salomé, « Apprivoiser la tendresse »
Ed. Jouvence Ed. de l'Homme*

Au moment du rapport annuel, peut-on rappeler que l'apport essentiel de LA PORTE OUVERTE, c'est la rencontre au cœur de l'histoire des personnes ?

LA PORTE OUVERTE existe depuis bientôt **20 ans** : vingt années d'ouverture aux visiteurs, vingt années de *porte ouverte* sur un monde en mouvance : une *porte ouverte* sur la vie et sur la ville, démarche singulière ou démarche nécessaire dans une société de repli sur soi : repli feutré du cocooning et idéal du bien-être individuel, ou, de plus en plus, repli frileux de la peur, diffuse, latente, entretenue par l'information déversée en coulée continue et nivelant la pensée en clichés, en clivage.

Peur de l'autre, de la différence, peur du lendemain. Se replier, c'est laisser dehors tout ce qu'on ne veut pas savoir, tous ceux qu'on ne veut pas voir.

LA PORTE OUVERTE accueille beaucoup, dans le grand dénuement d'une écoute inconditionnelle, écoute qui nous interpelle souvent, nous bouscule parfois.

Cette porte, nous avons pensé qu'elle se franchissait dans les deux sens : si nous invitons à entrer, nous pouvons aussi sortir et nous faire connaître. Ainsi en 2001, nous sommes allés à la rencontre de personnes (écoles, groupes, associations ...) qui attendaient de nous témoignage, information ou formation. Nous cherchions, non à faire notre publicité, mais à nous définir en tant que personne écoutante, à attirer l'attention sur l'importance grandissante de l'écoute, explicite comme à LA PORTE OUVERTE, ou implicite dans la vie personnelle de chacun quand :

*« Les grandes villes ne pensent qu'à elles-mêmes
et entraînent tout dans leur hâte dévorante [...]
et les hommes asservis à une fausse science
s'égarant, ayant perdu le rythme de la vie
et parce qu'ils vont plus vite vers des bruits aussi vains
ils appellent progrès leur traînée de limace »*

R. M. RILKE

« Le livre de la pauvreté et de la mort »

RAPPORT FINANCIER 2001

1. CONSIDERATIONS GENERALES

L'année 2001 se caractérise par des recettes en légère hausse et des dépenses inférieures aux recettes. Il en découle un accroissement des avoirs en fin d'année. Ils augmentent de 93.000 frs et s'établissent à un peu plus de 987.000 frs.

Néanmoins, il faut constater que les dépenses 2001 ont augmenté de 99.000 frs par rapport à l'an 2000. La raison principale est un programme d'investissement dans deux domaines : le secteur administratif et la rénovation des locaux. Une première partie de ces investissements est prise en compte dans l'exercice 2001.

Du côté des bonnes surprises, outre l'augmentation des recettes de 32.000 frs, nous avons bénéficié de circonstances particulièrement favorables au poste « Diffusion dans le public » où les dépenses ont été allégées de 125.000 frs, tout en assurant une campagne d'affichage normale.

2. COMMENTAIRES PAR RUBRIQUE COMPTABLE

I. LES RECETTES

A. Les subsides

Cette année, nous avons été subsidiés par la Région Wallonne, le Lotto et « Entraide et Amitié ».

Notons encore que, début 2002, la Province de Liège nous a alloué un don exceptionnel de 2.726 € (110.000 frs) qui nous été remis en janvier et qui sera donc comptabilisé dans l'exercice 2002.

Que ces différentes instances soient vivement remerciées de soutenir notre A.S.B.L., dont l'action est modeste mais néanmoins importante dans le centre de Liège.

B. Opération Petit Déjeuner + Dons

Une fois encore, plus de 3/4 de nos recettes viennent de cette opération. Merci mille fois au Comité Organisateur et à la centaine de bénévoles qui se dévouent vaillamment. Merci à tous les participants au Petit Déjeuner, et à tous ceux qui, ne pouvant s'y rendre, nous ont fait un don.

II. LES DEPENSES

A. Frais d'accueil : + 99.000 frs

Plus de la moitié de l'accroissement des dépenses vient d'une facture (chauffage, électricité) relative à l'exercice précédent et reçue en tout début d'exercice 2001.

Notons une légère augmentation des frais de secrétariat due au renouvellement des stocks d'imprimés.

B. Frais d'investissement :

Nous avons investi dans deux domaines qui nous paraissent importants :

- L'achat d'un nouvel ordinateur de base ;
- La rénovation des locaux où nous sommes établis depuis 20 ans et qui demandaient une profonde remise à neuf. Bien sûr, la main-d'œuvre fut largement assurée par les Compagnons mais nous avons dû acheter les matériaux pour rénover planchers, plafonds, murs et éclairage.

La plus grande partie de ces investissements a été prise en charge en 2001. Le solde sera pour 2002.

C. Rémunération des travailleurs sociaux :

Nous payons au FOREM 15 % de la rémunération de deux travailleurs sociaux à mi-temps dans le cadre du programme PRIME. La légère augmentation du montant reflète l'évolution des salaires en Belgique.

D. Frais de Formation :

Ce poste comprend :

- Les supervisions animées par un psychologue et tenues en deux groupes qui se réunissent, à date fixe, un lundi et un mercredi par mois.
- La formation de base de tous les nouveaux compagnons.
- L'organisation de soirées conférences données par des professionnels et traitant de sujets appropriés à notre mission d'Écoute.
- Une bibliothèque est à la disposition des compagnons, elle est régulièrement tenue à jour par l'achat d'ouvrages adéquats et sélectionnés.

E. Diffusion dans le public :

Nous avons bénéficié, cette année, de conditions extrêmement favorables pour l'affichage de nos panneaux dans les bus et les lieux publics.

F. Préparation du "Petit Déjeuner" :

Il s'agit de comptabiliser les frais préalables au "Petit Déjeuner", soit les enveloppes, timbres, invitations, etc., qui sont dépensés avant la manifestation et qui préparent l'unique opération rémunératrice de l'année.

G. Divers :

Nous rassemblons, dans ce poste, les fleurs pour les mariages, naissances et décès ainsi que toutes autres marques de sympathie inhérentes à la vie en groupe.

SITUATION COMPTABLE DE 2001 COMPAREE A CELLE DE 2000

	2001		2000	
I. Avoirs en début d'année				
A. Caisse Courante	11.736		28.989	
B. En Banque	882.468		706.907	
Total avoires au 1er janvier		894.204		735.896
II. Recettes				
A. Subsidés	185.000		186.000	
B. Intérêts bancaires et divers	12.769		12.833	
C. Opération Petit Déjeuner + Dons	785.668		752.200	
Total recettes		983.437		951.033
III. Dépenses				
A. Frais d'accueil				
1) Chauffage, éclairage, eau	71.611		20.200	
2) Entretien des locaux	32.979		25.771	
3) Secrétariat, téléphone	80.040		54.084	
4) Services prestés et déplacements	20.715		15.097	
5) Taxes et assurances	14.879		14.415	
6) Réunions plénières et festives	23.739		14.794	
Sous-total	243.963		144.361	
B. Investissements	134.794		21.780	
C. Rémunération des travailleurs Sociaux	212.281		206.051	
D. Formation et supervisions	82.379		74.839	
E. Diffusion dans le public	129.214		255.275	
F. Préparation du Petit Déjeuner	79.241		83.062	
G. Divers	8.447		7.357	
Total dépenses		890.319		792.725
IV. Avoirs fin d'année				
A. Caisse courante	15.549		11.736	
B. En Banque	971.773		882.468	
Total avoires au 31 décembre		987.322		894.204

3. COMMENTAIRES A PROPOS DU BUDGET 2002

Investissements : ils comprennent l'achèvement du programme 2001 : l'aménagement du bureau et l'imprimante.

Formation : vu l'augmentation du nombre des Compagnons, nous prévoyons un accroissement des frais de formation

Diffusion dans le public : les circonstances exceptionnelles ne se répéteront pas, nous prévoyons un retour au niveau d'une année normale.

Conclusion : le Boni de 2001 sera utilisé, en partie, pour achever le programme d'investissement. Sur l'ensemble 2001 et 2002, les recettes couvriront entièrement les dépenses.

	Prévisions Budgétaires 2002		Situation réelle
	FB	EURO	2001 FB
RECETTES	1.000.000	25.000	983.437
DEPENSES			
A. Frais d'accueil			
Chauffage-Electricité	40.000	1.000	71.611
Entretien	30.000	750	32.979
Secrétariat	110.000	2.750	80.040
Services prestés	25.000	625	20.715
Taxes-Assurances	15.000	375	14.879
Réunions	25.000	625	23.739
	245.000	6.125	243.963
B. Investissements	82.000	2.033	134.794
C. Rémunérations des travailleurs sociaux	220.000	5.500	212.281
D. Supervision- Formations	110.000	2.750	82.379
E. Diffusion dans le public	260.000	6.500	129.214
F. Préparation du Petit Déjeuner	80.000	2.000	79.241
G. Divers	10.000	250	8.447
Dépenses Totales	<u>1.007.000</u>	<u>25.158</u>	<u>890.319</u>

RAPPORT STATISTIQUE 2001

Introduction

1. Nous nous attachons à faire connaître le plus possible la PORTE OUVERTE dans la population. Cette tâche d'information, c'est le sens de notre *publicité*.

Mais nous constatons également que la démarche de venir à LA PORTE OUVERTE est difficile pour beaucoup; qu'elle peut ne se faire qu'au bout d'un temps plus ou moins long (certains visiteurs nous disent avoir hésité pendant plusieurs mois - ou même des années !); elle peut aussi ne pas se faire.

2. C'est par la présence permanente de deux personnes que LA PORTE OUVERTE existe comme lieu ouvert dans la ville où quiconque peut venir et être écouté. La présence dans nos locaux de deux personnes est indispensable soit pour être à même de recevoir deux visiteurs, soit pour des raisons de sécurité : LA PORTE OUVERTE est ouverte à tous et certains visiteurs pourraient représenter un danger potentiel.

Il faut rappeler qu'aucune visite ne se fait sur « rendez-vous ». Le visiteur a l'initiative de sa démarche : il ignore qui va le recevoir. La personne qui assure la permanence ignore également si un visiteur se présentera.

3. En ce qui concerne l'établissement des statistiques contenues dans ce rapport, il importe d'avoir à l'esprit que la personne qui reçoit un visiteur est tenue au respect de l'anonymat et à la plus grande discrétion vis-à-vis de l'extérieur et des autres membres de LA PORTE OUVERTE.

Pour établir ce rapport, nous ne disposons donc que des données « objectives » perçues chez le visiteur (âge, sexe, nationalité, objet de la visite ...).

L'approche statistique n'a par conséquent qu'une signification très relative.

C'est la rencontre vécue à un moment donné avec le visiteur - la place donnée à ce qu'il nous dit et à ce qu'il vit, ce qui se passe au cours de cette rencontre unique - qui est première et essentielle.

1. QUELQUES CARACTERISTIQUES DES ENTRETIENS

1.1. Répartition des visiteurs par mois

	janvier	février	mars	avril	mai	juin	juillet	août	sept.	oct.	nov.	déc.	Moy.	Total
1999	69	62	95	103	65	67	62	67	97	55	67	85	76	894
2000	93	91	93	75	74	87	89	94	77	61	80	80	85	994
2001	104	90	103	100	99	70	80	90	77	117	123	72	94	1125
Moy. Mens 99/01	89	81	97	93	79	75	77	84	84	78	90	79		
Moy. Globale	75	75	75	75	75	75	75	75	75	75	75	75		

Pour 2001, le total de visiteurs a augmenté de 13% par rapport celui de 2000 qui s'était déjà accru, en regard de 1999, à raison de 11%.

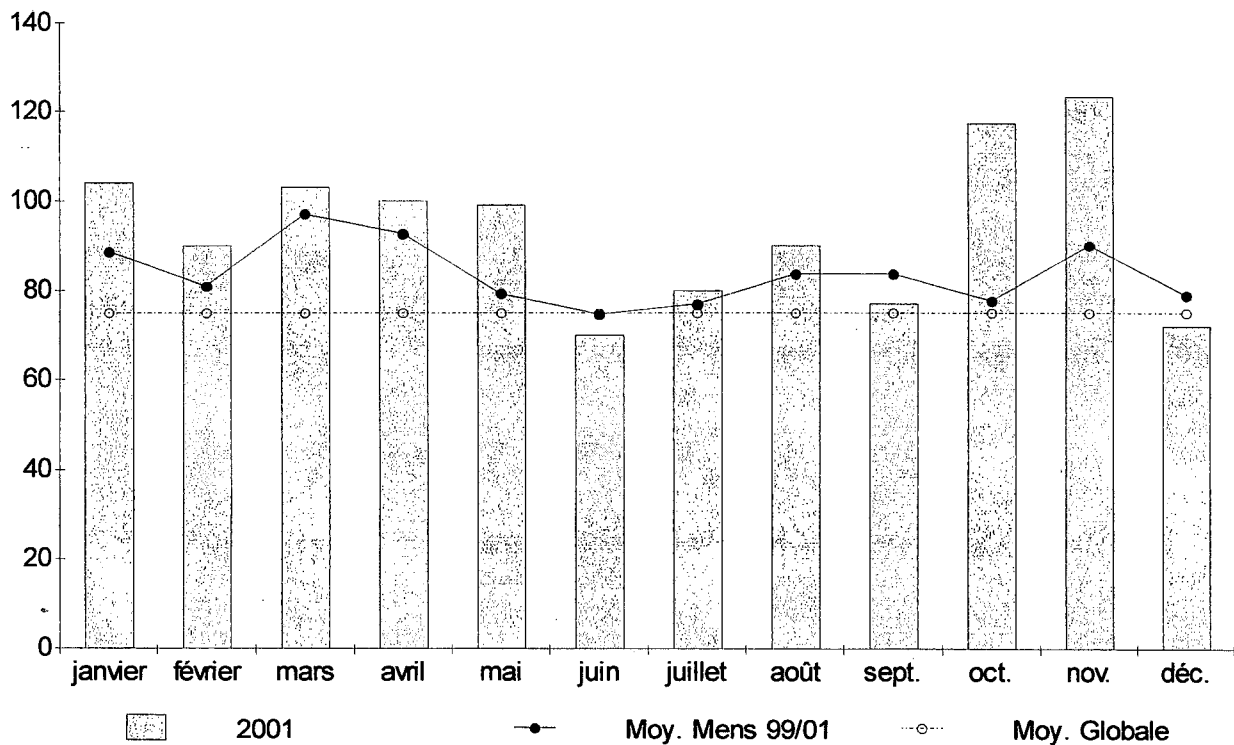
La moyenne des visiteurs par mois s'est majorée de 11% par rapport à 2000.

L'augmentation des visites concerne 6 mois de l'année, principalement en octobre et novembre ; par contre, il y a eu moins de visites en juin, juillet et août. Pourquoi en octobre et novembre ? Peut-être la fin des beaux jours et le début des mois déprimants de l'automne ; pourquoi juin, juillet et août ? L'approche du printemps, la bonne saison – mais cette tentative d'explication peut être valable quelle que soit l'année.

La moyenne du nombre de visiteurs par jour tend vers 4 – à remarquer que ces visiteurs se présentent nettement plus volontiers l'après-midi que le matin.

L'augmentation constatée confirme en tous cas le recours croissant des gens en difficulté à La Porte Ouverte. Diverses explications peuvent être avancées : persistance de la publicité de La Porte Ouverte année après année, à ne donc pas relâcher ; pour une large part, meilleur accueil tant par le cadre offert aux visiteurs que par une écoute plus authentique de la part des compagnons ; mais aussi, malheureusement, accroissement des difficultés matérielles et morales de la vie...

Le graphique ci-dessous représente schématiquement le nombre de visites recensées pour chaque mois de l'année 2001 ; le trait continu indique le nombre moyen mensuel du début 1999 à fin 2001 et le trait discontinu la moyenne mensuelle globale.



Retenons donc que l'accroissement confirmé du nombre de visiteurs est la principale constatation de ce rapport statistique et qu'elle ne peut que nous stimuler davantage.

1.2. Durée des entretiens

Durée en minutes	Hommes		Femmes		Totaux	
	Nb	%	Nb	%	Nb	%
0 à 19	90	15%	86	17%	176	16%
20 à 39	233	38%	130	26%	363	32%
40 à 59	207	33%	179	35%	386	34%
60 à 79	80	13%	95	19%	175	16%
+ 80	9	1%	16	3%	25	2%
	619	100%	506	100%	1125	100%

- 66% des visites prennent entre une demi-heure et une heure;
- 16% des visites durent moins d'une demi-heure
- et 16% plus d'une heure.
- En moyenne, la durée de l'entretien est de +ou - 40 minutes, ce qui n'est ni trop ni trop peu. Donc, à priori, une durée normale si pas optimale.

Pour 2000, il avait été constaté qu'il n'y avait pas de différence majeure dans le temps de visite entre hommes et femmes. Mais pour 2001, on peut remarquer qu'il y a eu plus d'hommes (233) que de femmes (130) pour un entretien de 20 à 30 minutes, de même que 207 hommes contre 179 femmes pour un entretien de 40 à 50 minutes.

En fait, le total des visiteurs est de 619 hommes contre 506 femmes, ceci pouvant expliquer cela.

1.3. Problèmes rencontrés

En importance, la solitude et la santé psychique prédominent, et celle-ci en particulier pour les hommes.

Le suicide, la profession et les études, la violence, le deuil, la sexualité et l'inactivité sont les problèmes les moins soulevés.

Les autres types de problèmes se situent entre les deux.

2001 et 2000 sont pratiquement comparables avec, toutefois, une augmentation concernant la solitude, les relations, la sexualité et surtout la santé psychique.

Importance des problèmes dans la tranche d'âge 25-40 :

Problèmes	Hommes		Femmes	
	âge	%	âge	%
Santé psychique	25-40	70%	25-40	35%
Solitude	25-40	65%	25-40	40%
Suicide	25-40	40%	-25	40%
Profession, études	25-40	55%	-25	63%
Violence	25-40	53%	25-40	61%
Sexualité	25-40	8%	25-40	4%

	2001												2000	1999
	Hommes						Femmes						H+ F	
Thèmes/Âges	-25	25/40	40/60	+60	Nb	%	-25	25/40	40/60	+60	Nb	%	%	%
Solitude	6	108	41	11	166	31%	16	61	61	15	153	33%	24%	23%
Relations couple	6	34	16	7	63	12%	13	66	50	6	135	29%	18%	12%
Relations avec parents	7	29	19	0	55	10%	57	19	8	3	87	19%	9%	8%
Relations avec enfants	1	6	6	3	16	3%	1	10	25	22	58	13%	9%	7%
Autres relations	3	52	18	8	81	15%	23	50	29	9	111	24%	14%	10%
Santé physique	1	33	17	3	54	10%	26	26	25	5	82	18%	13%	9%
Santé psychique	5	258	99	5	367	69%	54	59	45	9	167	36%	35%	30%
Dépendance drogue ou alcool	8	32	14	5	59	11%	7	36	20	7	70	15%	16%	12%
Sexualité	2	33	2	4	41	8%	8	21	20	4	53	11%	4%	6%
Violence	2	9	3	3	17	3%	2	19	9	1	31	7%	4%	4%
Deuil	0	0	2	1	3	1%	0	2	2	1	5	1%	1%	1%
Suicide	3	12	11	4	30	6%	15	11	9	3	38	8%	4%	5%
Sens de la vie	7	58	28	3	96	18%	19	40	19	6	84	18%	12%	8%
Profession-études	2	10	5	1	18	3%	22	10	3	0	35	8%	3%	2%
Inactivité	6	27	17	2	52	10%	8	8	7	2	25	5%	5%	5%
Demande matérielle	5	54	20	5	84	16%	9	30	14	1	54	12%	16%	27%

Si on compare les hommes et les femmes, celles-ci mentionnent bien plus souvent que les hommes les difficultés relationnelles, peut-être du fait de leur sensibilité particulière.

Relations de couple : 29% contre 12% pour les hommes
Relations parentales : 19% contre 10% pour les hommes
Relations avec enfants : 13% contre 3% pour les hommes
Autres relations : 24% contre 15% pour les hommes

Par contre, pour ce qui concerne la santé psychique, le rapport est inverse (36% contre 69%) De ce point de vue, la femme serait-elle plus résistante que l'homme ?

1.4. Rythme de fréquentation

Rythme des visites	2001		2001				2000	1999
	Hommes		Femmes		H + F		H + F	H + F
	Nb	%	Nb	%	Nb	%	%	%
Première fois	157	25%	144	28%	301	27%	36%	40%
Plusieurs fois	455	74%	359	71%	814	72%	63%	59%
Indéterminé	7	1%	3	1%	10	1%	1%	1%
Totaux	619	100%	506	100%	1125	100%	100%	100%

Première fois : Il s'agit des visiteurs venus pour la première fois en 2001 mais qui dans une proportion que nous ne pouvons préciser, sont ensuite revenus.

Plusieurs fois : Il peut s'agir de visiteurs déjà venus plus ou moins récemment, mais aussi, parfois, de personnes venues il y a plusieurs mois et même quelques années (jusqu'à 10 ou 12 ans).

Parmi les visiteurs de cette catégorie, quelques-uns sont passés régulièrement au cours de l'année ou pendant une période de l'année.

La rubrique « plusieurs fois » ne précise donc pas - et elle ne peut pas préciser - le nombre de visites, puisque celles-ci se font dans l'anonymat et que les informations dont nous disposons ne nous disent rien sur l'identité des personnes que nous avons reçues.

2. QUELQUES CARACTERISTIQUES DES VISITEURS

2.1. Répartition selon le sexe

	Hommes		Femmes		Reçu à deux		Total
	Nb	%	Nb	%	Nb	%	
1999	533	59,2%	355	39,4%	6	1,3%	900
2000	498	47%	420	39%	76	14%	1070
2001	595	53%	484	43%	23	4%	1125

La moyenne des hommes pour les années 1999, 2000, 2001 est de 542 soit 56% contre 419 pour les femmes, soit 44%.

A remarquer que le pourcentage de *visiteurs reçus à deux* a diminué de 7% à 2% par rapport à l'an dernier. Puisque, en 1999 on en comptait 1%, les 7% de 2000 pourraient être une exception et donc les 2% de 2001 seraient plus « normaux ».

En 2001, l'écart entre hommes et femmes a peu augmenté par rapport à 2000 sans atteindre celui de 1999 (20%).

A priori, il ne semble pas y avoir d'explications convaincantes quant à ces variations ou différences.

2.2. Répartition selon l'âge

Ages	2001						2000	1999
	Hommes		Femmes		H + F		H + F	H + F
	Nb	%	Nb	%	Nb	%	%	%
- 25 ans	29	5%	111	22%	140	13%	10%	8%
25 à 40 ans	387	63%	186	37%	573	51%	48%	43%
40 à 60	168	27%	151	30%	319	28%	32%	35%
+ 60 ans	31	5%	57	11%	88	8%	11%	14%
Total	615	100%	505	100%	1120	100%		
Indéterminé	4		1		5			
	619		506		1125			

Le groupe le plus important est celui des 25 à 40 ans, tant pour les hommes que pour les femmes, tout comme en 2000 et en 1999.

Ce même groupe est passé de 43% en 1999 à 48% en 2000 et à 51% en 2001.

Toujours dans ce groupe, relevons pour 2001 que les hommes sont bien plus souvent nombreux que les femmes (68% contre 32%) ; c'est le contraire pour les autres catégories d'âge.

L'homme surtout, et la femme, en pleine maturité seraient vraisemblablement plus assaillis par la vie que dans les autres groupes d'âge.

2.3. Répartition selon la nationalité

	2001		Hommes		Femmes		Total	
	Nb	%	Nb	%	Nb	%	Nb	%
Belge	561	90,6%	356	70,4%	917	81,5%		
Etranger	54	8,7%	148	29,2%	202	18,0%		
Indéterminé	4	0,6%	2	0,4%	6	0,5%		
Total	619	100%	506	100%	1125	100%		

Les étrangers représentent 18% du total des visiteurs (15% en 2000).

A remarquer que, pour les étrangers, il y a 29% de femmes et 9% d'hommes, tandis que pour les Belges on dénombre 70% de femmes et 91% d'hommes. Pourquoi cette inversion ? Peut-être pour des raisons de modes de vie et de traditions quelquefois très différentes.

SYNTHESE DES COMMENTAIRES

- Augmentation régulière du nombre de visiteurs ;
- Visites nettement plus nombreuses l'après-midi que le matin;
- La moyenne des entretiens est d'environ 40 minutes ;
- La santé psychique et la solitude sont le plus souvent évoquées ;
- La tranche d'âge la plus concernée se situe entre 25 et 40 ans ;
- Les femmes sont davantage atteintes par les difficultés relationnelles, les hommes par la santé psychique ;
- Les hommes sont plus nombreux que les femmes à s'adresser à La Porte Ouverte.