

**LA PORTE OUVERTE - Liège Accueil a.s.b.l.**



**RAPPORT ANNUEL  
2000**

**Rue St Denis 8 - 4000 LIEGE**

**Tél : 04/222.47.93**

**C.C. N° : 068-2037646-91**

# INTRODUCTION

## LA PORTE OUVERTE : Réflexions sur notre société

*"D'où que tu viennes,  
qui que tu sois,  
tel que tu es...  
Pousse cette porte,  
nous la laissons OUVERTE pour TOI :  
nous pouvons passer du temps avec TOI"*

Cinéastes, sociologues, philosophes, psychologues et bien d'autres traitent de la difficulté de communication ou de la non-communication entre les personnes. Des spécialistes en parlent, des personnes en souffrent et même en meurent. Et pourtant, les techniques de communication se développent à une vitesse folle. Cependant, beaucoup de gens restent enfermés dans leur solitude.

Un film récent "Thomas est amoureux" illustre bien ces interrogations.

Agoraphobe, vivant depuis huit ans cloîtré dans son appartement, Thomas, la trentaine, ne communique plus avec l'extérieur que par écran interposé.

A ses heures perdues, le voilà se plongeant avec délectation dans le web, où il entretient une relation "hot" avec une cybercréature, Clara. Y aurait-il de la déviance dans l'air ? La société a tout prévu. Ainsi, "La Globale", compagnie d'assurances spécialisée dans le bonheur clef sur porte, lui ouvre-t-elle l'accès à son service de prostituées d'Etat pour les handicapés, tandis que son psy l'inscrit fort obligeamment dans un club de rencontres : "Accroche-coeur". Branché un peu malgré lui, Thomas fera la connaissance, par écran interposé toujours, d'Eva et de Mélodie. La mécanique de l'isolement et de l'enfermement va-t-elle insensiblement l'étouffer ? *Thomas amoureux brisera-t-il son cocon ?*

"Thomas est amoureux" de Pierre Paul Renders, prix du jury des jeunes au festival de Venise 2000. Scénario : Philippe Blasband.

Dans ses commentaires, Pierre Paul Renders exprimera le souhait que son film suscite la réflexion sur notre société de (non)communication.

Réflexion, oui, pour tous ceux qui accueillent à LA PORTE OUVERTE et dont le projet répond à un besoin crucial de notre société. Ils sont nombreux, en effet, ceux qui cherchent à casser le bocal qui les enferme et qui ne trouvent pas les lieux où dénoncer le piège refermé sur les certitudes, les idées toutes faites, les amours déçues, le destin étriqué, les prisons dorées, l'argent fou manquant.

Dans notre monde occidental,  
qui ne voit que la famille a éclaté,  
que les églises sont désertées,  
que même l'Etat cherche sa place dans l'organisation de la société,  
que malgré des bénéfices plantureux, des sociétés de production licencient ?

Où donc trouver encore un espace, un espace de liberté où l'individu a l'impression, la conscience plutôt, d'exister encore, d'exister comme un visage, d'exister comme un être unique ?

Où trouver cet espace où l'individu peut s'interroger sur le sens de sa vie face à un autre individu, son semblable ?

Toute personne n'est-elle pas un être de la parole qui, à travers cette parole, découvre ou redécouvre les repères de son existence ?

*Quand je viens à LA PORTE OUVERTE, tu m'offres ton oreille, n'est-ce pas pour que je m'entende enfin : "Ecoute-moi, que je m'entende !"*

Ainsi, il arrive parfois qu'un visage fermé, éteint, semble retrouver éclat, lumière.

Et demain, les outils de communication vont devenir exponentiels.

Comment, alors, les gens vont-ils se rencontrer ?

Il restera toujours quelqu'un qui, comme Thomas, voudra embrasser la fille qu'il aime.

Demain, il sera toujours utile que des personnes non endormies effacent l'impossibilité de se rencontrer par des lieux offerts, ouverts qui compenseront la (non) communication de notre monde.

Espace de rencontre qui permet d'oser la parole, le silence même, qui permet d'oser espérer encore en la vie.

Un regard, une parole échangés ont toujours été un miracle de "vivants".

**RAPPORT FINANCIER 2000**

## 1. CONSIDERATIONS GENERALES

Financièrement, l'année 2000 s'est déroulée d'une manière très satisfaisante.

- Le budget prévu a été respecté, et dans l'analyse des dépenses, on constate très peu d'écart significatifs par rapport aux dépenses de l'an dernier.
- L'amélioration des avoirs en fin d'exercice vient principalement d'une augmentation des subsides.

Nous abordons donc l'exercice 2001 avec plus de sérénité du côté des ressources.

## 2. COMMENTAIRES PAR RUBRIQUE COMPTABLE

### II. Les recettes

#### A. Les subsides

Nous avons connu une bonne année pour deux raisons :

- 1) Pour la première fois, la Région Wallonne, reconnaissant le bien-fondé de notre action dans le centre urbain, nous a alloué un subside de 75.000 Frs.
- 2) La Ville de Liège et la Province de Liège nous ont versé en début d'exercice l'allocation se rapportant à 1999 et, en fin d'exercice, celle de l'année 2000.

Pour ces deux raisons, les subsides augmentent de 55.000 à 186.000 Frs

#### B. Intérêts financiers et divers

Les avoirs en dépôt étant plus importants, ils ont engendré des recettes financières légèrement supérieures.

#### C. Dons

Le dynamisme, le dévouement, le courage, apportés par les Amis de La Porte Ouverte dans l'organisation du "Petit Déjeuner" ont permis, une fois encore, d'atteindre un niveau exceptionnel pour cette opération.

Grâce aux organisateurs de la manifestation, aux participants et aux donateurs qui nous soutiennent, La Porte Ouverte existe et continuera d'exister.

L'opération "Petit Déjeuner" reste, de très loin, la principale rentrée puisqu'elle représente 80 % de nos rentrées.

### III. Les dépenses

#### A. Frais d'accueil : En diminution de 37.559 Frs

- 1) Chauffage, éclairage, eau : Alors qu'en 1999 nous avons reçu de notre propriétaire les factures d'éclairage et d'eau pour 1998 et 1999, cette année nous n'avons reçu, en cours d'exercice, aucune facture à ce sujet. D'où la diminution sensible de ce poste qui passe de 56.718 à 20.200 Frs.
- 2) Aménagement et entretien : Nous avons repeint nous-mêmes deux salles de réunion.

Les autres postes constitutifs des frais d'accueil ne nécessitent pas de commentaires.

#### B. Frais d'investissement :

Vu l'insécurité régnant dans le quartier, nous avons fait placer de solides volets à deux fenêtres donnant sur la rue Saint-Denis.

#### C. Rémunération des travailleurs sociaux :

Nous payons au FOREM 15 % de la rémunération de deux travailleurs sociaux à mi-temps dans le cadre du programme PRIME. La légère augmentation du montant reflète l'évolution des salaires en Belgique.

#### D. Frais de Formation :

Ce poste comprend :

- Les supervisions animées par un psychologue et tenues en deux groupes qui se réunissent, à date fixe, un lundi et un mercredi par mois.
- La formation de base de tous les nouveaux compagnons.
- L'organisation de soirées conférences données par des professionnels et traitant de sujets appropriés à notre mission d'Écoute.
- Une bibliothèque est à la disposition des compagnons, elle est régulièrement tenue à jour par l'achat d'ouvrages adéquats et sélectionnés.

**E. Diffusion dans le public :**

Destinée à faire connaître notre existence à une population la plus large possible, la diffusion se fait sous forme d'affiches et de dépliants très largement répandus. Nous sommes présents, également, dans les gares et dans cent cinquante bus sur trois cents du TEC (Liège et environs) sous forme d'Affiches - Panneaux.

Rappelons que cette publicité n'est pas destinée à vanter les mérites de La Porte Ouverte mais bien à la faire connaître.

**F. Préparation du "Petit Déjeuner" :**

Il s'agit de comptabiliser les frais préalables au "Petit Déjeuner", soit les enveloppes, timbres, invitations, etc., qui sont dépensés avant la manifestation et qui préparent l'unique opération rémunératrice de l'année.

**G. Taxes :**

Nous n'avons pas reçu, en cours d'exercice, les taxes et précompte immobilier, ils seront pris en charge sur l'exercice suivant.

**Divers :**

Cette rubrique couvre des frais inhérents à tout groupe constitué. Il s'agit de dépenses faites à l'occasion de décès, mariage ou toute autre circonstance où un "geste" s'impose.

### **3. COMPTES BANCAIRES**

L'existence de 4 comptes dans la même banque peut surprendre. En fait, ce sont les circonstances et le souci de clarté qui ont amené LA PORTE OUVERTE à créer de nouveaux comptes.

- Le compte à vue 068-2037646-91 a été créé dès l'origine.  
Le compte à vue est alimenté au fur et à mesure des besoins à court terme par prélèvement sur les comptes d'épargne.
- Le compte d'épargne 088-2032339-87 : son but est de conserver le moins possible de liquidités sur le compte ordinaire qui ne rapporte quasi-rien.
- Le compte-Dons 088-2130874-70 a été créé afin d'y centraliser les dons suscités par l'opération "Petit Déjeuner" et, ainsi, de connaître de manière plus précise le résultat final annuel de cette opération.
- Le compte - Evènement 088-2130876-72 a été ouvert en 1996 pour la récolte de dons liés à des circonstances spéciales (mariage, décès, etc.)

**SITUATION COMPTABLE DE 2000 COMPAREE A CELLE DE 1999**

<b>I. Avoirs en début d'année</b>	<b>2000</b>		<b>1999</b>	
A. Caisse Courante	28.989		7.600	
B. Compte-Vue 068-2037646-91	17.075		18.421	
C. Compte-Epargne 088-2032339-87	683.337		663.464	
D. Comptes-Dons 088-2130874-70	6.495		1.500	
E. Comptes-Evénements 088-2130876-72	0		0	
<b>Total avoirs au 1er janvier</b>		<b>735.896</b>		<b>690.985</b>
<b>II. Recettes</b>				
A. Subsidés	186.000		55.000	
B. Intérêts bancaires et divers	12.833		12.074	
C. Opération Petit Déjeuner + Dons	752.200		760.726	
<b>Total recettes</b>		<b>951.033</b>		<b>827.800</b>
<b>III. Dépenses</b>				
<b>A. Frais d'accueil</b>				
1) chauffage, éclairage, eau	20.200		56.718	
2) aménagement, entretien	25.771		17.069	
3) frais secrétariat, téléphone	54.084		68.455	
4) services prestés, déplacements	15.097		16.468	
5) assurances	12.915		10.752	
6) réunions plénières et festives	14.794		10.958	
Sous-total	142.861		180.420	
<b>B. Frais d'investissement</b>	21.780		4.999	
<b>C. Rémunération des travailleurs Sociaux</b>	206.051		198.834	
<b>D. Frais de formation</b>				
1) réunions de formation	63.840		69.430	
2) bibliothèque	10.999		11.923	
Sous-total	74.839		81.353	
<b>E. Diffusion dans le public</b>	255.275		237.639	
<b>F. Préparation du Petit Déjeuner</b>	83.062		49.972	
<b>G. Taxes et Divers</b>				
1) Taxes	1.500		18.661	
2) Divers	7.357		11.011	
Sous-total	8.857		29.672	
<b>Total dépenses</b>		<b>792.725</b>		<b>782.889</b>
<b>IV. Avoirs fin d'année</b>				
A. Caisse courante	11.736		28.989	
B. Compte à Vue 068-2037646-91	59.522		17.075	
C. Compte-Epargne 088-2032339-87	761.412		683.337	
D. Compte-Dons 088-2130874-70	26.000		6.495	
E. Compte-Evénements 088-2130876-72	35.534		0	
<b>Total avoirs au 31 décembre</b>		<b>894.204</b>		<b>735.896</b>



## COMMENTAIRES DU BUDGET 2001

### **I. RECETTES**

Nous espérons bien recevoir de la Région Wallonne, de la Ville, de la Province et de la Pastorale Urbaine les mêmes subsides que l'année précédente. Nous pouvons espérer aussi que le Petit Déjeuner 2001 nous apportera une recette équivalente à l'année 2000. Avec les dons exceptionnels que nous recevons chaque année, nous pouvons escompter des recettes de l'ordre de 950.000 frs.

### **II. DEPENSES**

#### **1a. Frais de fonctionnement**

##### **Aménagement et entretien**

Il nous a semblé qu'il fallait, pour le bien-être de chacun, sans cesse chercher à améliorer la qualité esthétique des locaux que nous utilisons.

##### **Services prestés et déplacements**

Le nombre des compagnons est en augmentation. Cela nous amène à prévoir pour cette rubrique un budget de 30.000 BEF, au lieu de 25.000 BEF.

#### **1b. Frais d'investissement**

Le C.A. a décidé de prévoir un investissement important au niveau informatique, à savoir l'achat d'un nouvel ordinateur.

Il faut savoir que le P.C. actuel est en fonctionnement depuis de nombreuses années et de ce fait, complètement dépassé. De plus, la proposition d'achat est intéressante.

Un matériel informatique plus performant nous permettra :

- o un plus grande facilité de travail
- o un rapidité d'échange d'information entre le bureau et les organisateurs du "Petit Déjeuner"
- o l'installation d'un programme comptable
- o une connexion à Internet qui permettra une recherche rapide et facile de toutes sortes d'informations
- o l'utilisation des CDs contenant le bottin social.

# BUDGET 2001

Comparaison avec 2000

	prévisions	budget 2000	Situation réelle 2000
	budgétaires 2001		
<b>I. Recettes</b>			
Subsides	190.000	180.000	186.000
Intérêts bancaires et divers	10.000	10.000	12.833
Dons	750.000	700.000	752.200
<b>TOTAL RECETTES</b>	<b>950.000</b>	<b>890.000</b>	<b>951.033</b>
<b>II Dépenses</b>			
<b>1a <u>Frais de fonctionnement</u></b>			
Chauffage, éclairage	40.000	40.000	20.200
Aménagement et entretien	40.000	20.000	25.771
Frais de secrétariat, téléph.	55.000	55.000	54.084
Services prestés et déplacements	30.000	25.000	15.097
Assurances	12.000	12.000	12.915
Réunions plénières et festives	15.000	15.000	14.794
Sous-total	192.000	167.000	142.861
<b>1b <u>Frais d'investissement</u></b>	<b>60.000</b>	<b>7.000</b>	<b>21.780</b>
<b>2 <u>Rémunération des travailleurs sociaux</u></b>	<b>210.000</b>	<b>200.000</b>	<b>206.051</b>
<b>3 <u>Frais de formation</u></b>			
Réunions, animations	100.000	100.000	63.840
Bibliothèque, médiathèque	10.000	10.000	10.999
Sous-total	110.000	110.000	74.839
<b>4 <u>Diffusion dans le public et Petit Déjeuner</u></b>			
Diffusion dans le public	250.000	250.000	255.275
Petit Déjeuner	60.000	60.000	83.062
Sous-total	310.000	310.000	338.337
<b>5 <u>Divers</u></b>	<b>10.000</b>	<b>10.000</b>	<b>8.857</b>
<b>TOTAL DEPENSES</b>	<b>892.000</b>	<b>804.000</b>	<b>792.725</b>

**RAPPORT STATISTIQUE 2000**

## Introduction

1. Nous nous attachons à faire connaître le plus possible la PORTE OUVERTE dans la population. cette tâche d'information. C'est le sens de notre *publicité*.

Mais nous constatons également que la démarche de venir à LA PORTE OUVERTE est difficile pour beaucoup; qu'elle peut ne se faire qu'au bout d'un temps plus ou moins long (certains visiteurs nous disent avoir hésité pendant plusieurs mois - ou même des années !); elle peut aussi ne pas se faire.

2. C'est par la présence permanente de deux personnes que LA PORTE OUVERTE existe comme lieu ouvert dans la ville où quiconque peut venir et être écouté. La présence dans nos locaux de deux personnes est indispensable – soit pour être à même de recevoir deux visiteurs, - soit pour des raisons de sécurité : LA PORTE OUVERTE est ouverte à tous et certains visiteurs pourraient représenter un danger potentiel.

Il faut rappeler qu'aucune visite ne se fait sur « rendez-vous ». Le visiteur a l'initiative de sa démarche : il ignore qui va le recevoir. La personne qui assure la permanence ignore également si un visiteur se présentera.

3. En ce qui concerne l'établissement des statistiques contenues dans ce rapport, il importe d'avoir à l'esprit que la personne qui reçoit un visiteur est tenue au respect de l'anonymat et à la plus grande discrétion vis-à-vis de l'extérieur et des autres membres de LA PORTE OUVERTE.

Pour établir ce rapport, nous ne disposons donc que des données « objectives » perçues chez le visiteur (âge, sexe, nationalité, objet de la visite ...).

L'approche statistique n'a par conséquent qu'une signification très relative.

C'est la rencontre vécue à un moment donné avec le visiteur, -la place donnée à ce qu'il nous dit et à ce qu'il vit, - ce qui se passe au cours de cette rencontre unique, - qui est première et essentielle.

# 1. QUELQUES CARACTERISTIQUES DES ENTRETIENS

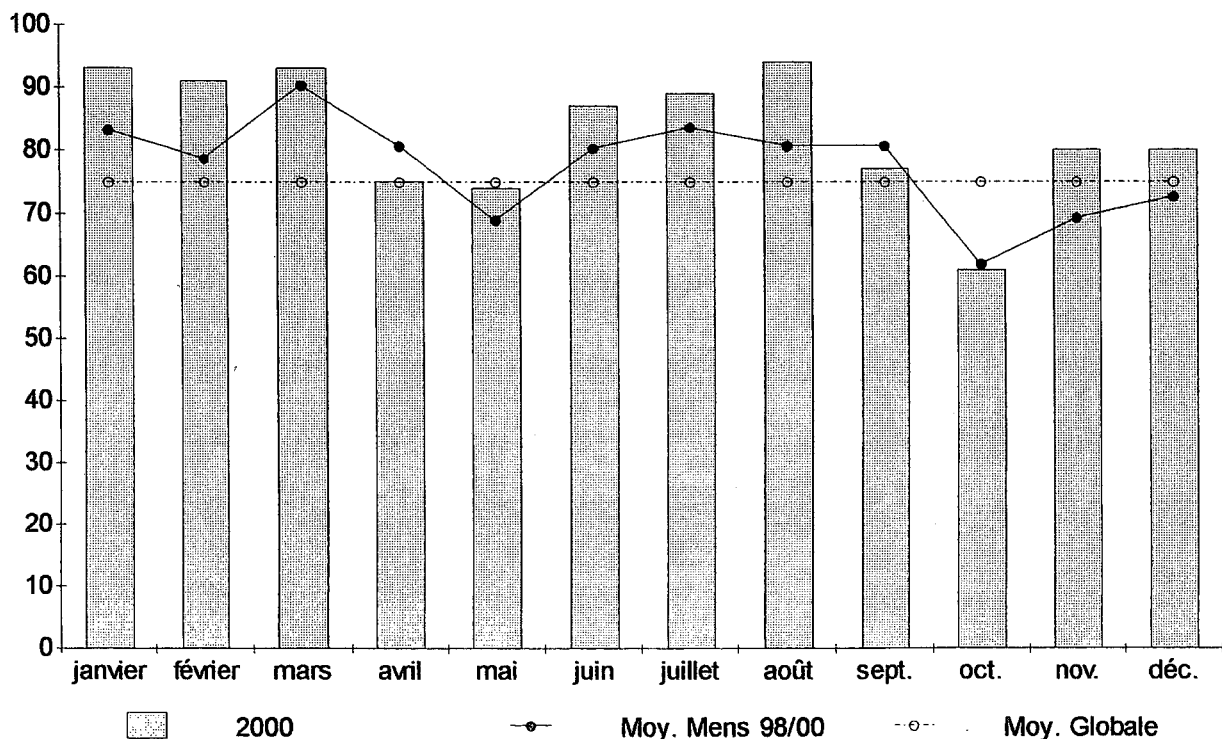
## 1.1. Répartition des visiteurs par mois

	janvier	février	mars	avril	mai	juin	juillet	août	sept.	oct.	nov.	déc.	Moy.	Total
1998	88	83	83	64	68	87	100	81	68	70	61	53	76	906
1999	69	62	95	103	65	67	62	67	97	55	67	85	85	894
2000	93	91	93	75	74	87	89	94	77	61	80	80	83	994
Moy. Mens 98/00	83	79	90	81	69	80	84	81	81	62	69	73		
Moy. Globale	75	75	75	75	75	75	75	75	75	75	75	75		

En 2000, la moyenne mensuelle a été de 83 visites, soit un peu plus de 3 visites par jour.

Le chiffre élevé de la fréquentation des visiteurs au mois d'août donne à penser que ceux-ci ne sont pas concernés par le départ en vacances.

Le graphique ci-dessous représente schématiquement le nombre de visites recensées pour chaque mois de l'année 2000; le trait continu indique le nombre mensuel moyen de début 98 à fin 2000, et le trait discontinu la moyenne mensuelle globale.



L'expérience montre qu'il est impossible de tirer de ces constats des normes générales. De même, la répartition des visites selon les jours de la semaine ou des heures de la journée ne permet pas de dégager des lois

Nous constatons, sans trop pouvoir l'expliquer, une baisse de fréquentation en mai. Elle est peut-être influencée par le grand nombre de jours fériés qui apparaissent à cette période.

De même, nous constatons que chaque année, le mois d'octobre nous réserve moins de visiteurs. C'est peut-être la répercussion de la foire qui draine à cette époque beaucoup de monde.

## 1.2. Durée des entretiens

Durée en minutes	Hommes		Femmes		Totaux	
	Nb	%	Nb	%	Nb	%
0 à 19	155	29%	101	22%	256	26%
20 à 39	166	31%	140	30%	306	31%
40 à 59	135	25%	138	30%	273	27%
60 à 79	66	12%	63	14%	129	13%
+ 80	11	2%	19	4%	30	3%
	533	100%	461	100%	994	100%

Ce tableau nous permet de constater qu'il n'y a pas de différence majeure dans le temps de visite des hommes et des femmes. La durée de l'entretien résulte d'un accord - souvent tacite - entre le visiteur et la personne qui le reçoit.

Un grand nombre de visites (57%) se déroulent en moins de 40 minutes.

## 1.3. Problèmes rencontrés

Ce tableau montre l'importance toute particulière de la **solitude** et de la **santé psychique**, surtout chez les hommes de 25 à 40 ans. Chez les femmes, ces mêmes problèmes se retrouvent à tout âge.

La **solitude** est d'ailleurs sous-jacente à presque tous les entretiens : beaucoup de visiteurs ne trouvent pas, dans la vie courante, à qui confier leurs soucis ou leur désarroi.

La **sexualité** est peu souvent abordée (6% en 00) comme (6% en 99). En revanche les **demandes matérielles** sont nombreuses surtout chez les hommes. Les **relations de couple** et les **relations avec enfants** sont évoquées beaucoup plus souvent par les femmes que par les hommes.

Remarque :

Les nombres et les pourcentages relevés au tableau ci-dessus sont établis sur base de ce que les écoutants ont perçu en cours d'entretien, c'est-à-dire sur ce que les visiteurs ont, principalement à travers leurs paroles, révélé de leur personne et de leurs problèmes.

Thèmes/Âges	2000						1999						1998	
	-25	25/40	40/60	+60	Nb	%	-25	25/40	40/60	+60	Nb	%	%	%
	<b>Hommes</b>						<b>Femmes</b>						<b>H + F</b>	
Solitude	4	74	36	12	126	19%	8	28	50	25	111	30%	23%	22%
Relations couple	2	36	21	9	68	10%	9	54	44	4	111	30%	12%	12%
Relations avec parents	4	15	7	0	26	4%	37	12	11	4	64	17%	8%	8%
Relations avec enfants	1	6	7	2	16	2%	4	10	28	31	73	19%	7%	8%
Autres relations	2	25	7	0	34	5%	17	25	46	15	103	27%	10%	10%
Santé physique	1	43	18	3	65	10%	17	24	14	10	65	17%	9%	7%
Santé psychique	6	163	42	9	220	33%	23	48	38	14	123	33%	30%	22%
Dépendance drogue ou alcool	5	44	33	8	90	13%	6	33	25	3	67	18%	12%	11%
Sexualité	2	14	3	0	19	3%	6	5	13	1	25	7%	6%	4%
Violence	0	9	3	1	13	2%	4	14	8	2	28	7%	4%	3%
Deuil	0	1	1	2	4	1%	1	2	1	2	6	2%	1%	2%
Suicide	1	9	11	2	23	3%	1	4	9	1	15	4%	5%	4%
Sens de la vie	1	24	22	9	56	8%	10	19	23	9	61	16%	8%	7%
Profession-études	2	7	2	0	11	2%	10	4	2	0	16	4%	2%	3%
Inactivité	0	24	9	2	35	5%	1	5	2	3	11	3%	5%	4%
Demande matérielle	2	54	39	7	102	15%	4	26	19	6	55	15%	27%	16%

#### **1.4. Rythme de fréquentation**

Rythme des visites	2000		2000				1999	1998
	Hommes		Femmes		H + F		H + F	H + F
	Nb	%	Nb	%	Nb	%	%	%
Première fois	193	36%	163	35%	356	36%	40%	44%
Plus d'une fois	130	24%	160	35%	290	29%	27%	25%
Régulièrement	201	38%	135	29%	336	34%	32%	30%
Indéterminé	9	2%	3	1%	12	1%	1%	1%
Totaux	533	100%	461	100%	994	100%	100%	100%

36% des visiteurs sont venus à LA PORTE OUVERTE pour la première fois en 2000.

Il y a eu 34% de visites régulières en 2000, elles étaient de 32% en 99 et 30% en 98.

Notons que ce tableau est forcément approximatif car nous ne recherchons pas systématiquement cette information chez nos visiteurs.

Un tiers de visites est donc le fait de « visiteurs réguliers » ; il y en a environ 5 ou 6.



## 2. QUELQUES CARACTERISTIQUES DES VISITEURS

### 2.1. Répartition selon le sexe

	Hommes		Femmes		Reçu à deux		Total
	Nb	%	Nb	%	Nb	%	
1998	582	64%	284	31%	40	4%	906
1999	533	60%	355	40%	6	1%	894
2000	498	50%	420	42%	76	8%	994

Cette année, l'écart entre le nombre de visiteurs hommes et femmes est en diminution.

Le nombre de couples a fortement augmenté en 2000. Lorsque deux visiteurs se présentent ensemble, il est toujours demandé à chacun s'il désire être reçu seul. Ils ne sont reçus ensemble qu'avec l'accord explicite des deux.

### 2.2. Répartition selon l'âge

Ages	2000						1999	1998
	Hommes		Femmes		H + F		H + F	H + F
	Nb	%	Nb	%	Nb	%	%	%
- 25 ans	26	5%	68	15%	94	10%	8%	13%
25 à 40 ans	328	62%	143	32%	471	48%	43%	42%
40 à 60	146	27%	165	36%	311	32%	35%	33%
+ 60 ans	33	6%	77	17%	110	11%	14%	12%
Total	533	100%	453	100%	986	100%		
Indéterminé	5		3		8			
	538		456		994			

Il est à remarquer que le pourcentage des moins de 25 ans reste faible et que la grosse majorité (80%) reste dans la tranche des 25-60 ans

### 2.3. Répartition selon la nationalité

2000	Hommes		Femmes		Total	
	Nb	%	Nb	%	Nb	%
Belge	457	86%	371	80%	828	83%
Etranger	69	13%	78	17%	147	15%
Indéterminé	7	1%	12	3%	19	2%
Total	533	100%	461	100%	994	100%

Les étrangers ne dépassent pas 15 % ; par ailleurs, ils ne sont pas toujours identifiables avec certitude.

La distinction belge-étranger n'est pas toujours aisée à établir et n'a, du reste, guère d'importance dans le cadre de notre travail d'écoute.